



**POWIATOWY URZĄD PRACY
W STRZELINIE**

e-mail: wrst@praca.gov.pl

www.pupstrzelin.pl

**INFORMACJA O SYTUACJI
NA RYNKU PRACY
W POWIECIE STRZELIŃSKIM
W 2013 ROKU
W PORÓWNANIU DO LAT 2010-2012**

luty 2014

1. POZIOM BEZROBOCIA:

W rejestrach Powiatowego Urzędu Pracy na **koniec grudnia 2013** roku zarejestrowanych było **2.670** osób bezrobotnych - w tym **1.271 kobiet**, które stanowią 47,6% ogółu bezrobotnych. Osoby zamieszkałe na wsi stanowią 67% bezrobotnych i jest to liczba **1.802** osoby.

Ponadto zanotowano 24 osoby poszukujące pracy, co razem daje **2.694** osoby w rejestrach urzędu.

Z grupy bezrobotnych, **uprawnione do zasiłku było 328** osób, co stanowi 12 % ogółu bezrobotnych.

Na koniec grudnia 2013 r. z liczby bezrobotnych ogółem tj. z 2.670 osób, 2.459 osób tj. 92% to bezrobotni znajdujący się w szczególnej sytuacji na rynku pracy, w tym:

- 1.377 osób to **długotrwale bezrobotni**, tj. 52%,
- 1.622 osoby **bez wykształcenia średniego**, tj. 61%
- 468 osób to **młodzież do 25 roku życia**, tj. 18%,
- 806 osób to **bezrobotni powyżej 50 roku życia**, tj.30%,
- 566 osób **bez kwalifikacji zawodowych** tj. 21%,
- 531 osób **bez doświadczenia zawodowego** tj. 20%
- 325 osób **samotnie wychowujące co najmniej jedno dziecko do 18 roku życia** tj. 12%,
- 215 osób to **niepełnosprawni**, tj. 8%.

Tabela nr 1

*Liczba bezrobotnych zarejestrowanych na koniec każdego miesiąca 2013r.
i stopa bezrobocia*

Miesiące 2013 roku	I	II	III	IV	V	VI	VII	VIII	IX	X	XI	XII
Liczba bezrobotnych	3041	3189	3110	3054	2930	2756	2759	2732	2653	2571	2578	2670
Stopa bezrobocia w %	20,0	20,8	20,4	20,1	19,5	18,5	18,5	18,4	17,9	17,5	17,5	18,0

Wg danych GUS stopa bezrobocia na koniec grudnia 2013 r. wynosiła:

- w kraju 13,4 %
- w województwie dolnośląskim 13,2 %
- w powiecie strzelińskim 18,0 %.

Tabela nr 2

Stopa bezrobocia w latach 2006- 2013 (stan na koniec roku)

Rok	2006	2007	2008	2009	2010	2011	2012	2013
Stopa bezrobocia w powiecie w %	25,6	19	13,2	17,2	17,3	15,8	18,2	18,0
Stopa bezrobocia w województwie w %	16,8	11,8	10,2	12,8	13,0	12,5	13,5	13,2
Stopa bezrobocia w kraju w %	14,9	11,4	9,5	12,1	12,3	12,5	13,4	13,4

1.1 Bezrobocie w poszczególnych gminach powiatu strzelińskiego

Liczba osób bezrobotnych zarejestrowanych na koniec grudnia 2013r. w poszczególnych gminach powiatu strzelińskiego przedstawia się następująco:

Miasto i gmina Strzelin - liczba bezrobotnych wynosi 1297 os., z czego 596 osób stanowią kobiety; osoby uprawnione do zasiłku – 162 osoby, osoby w szczególnej sytuacji na rynku pracy – 1179 osób (91% ogółu);

Miasto i gmina Wiązów - liczba bezrobotnych wynosi 381 os., w tym 190 kobiet; osoby uprawnione do zasiłku – 47 osób, osoby w szczególnej sytuacji na rynku pracy – 352 osoby (92% ogółu);

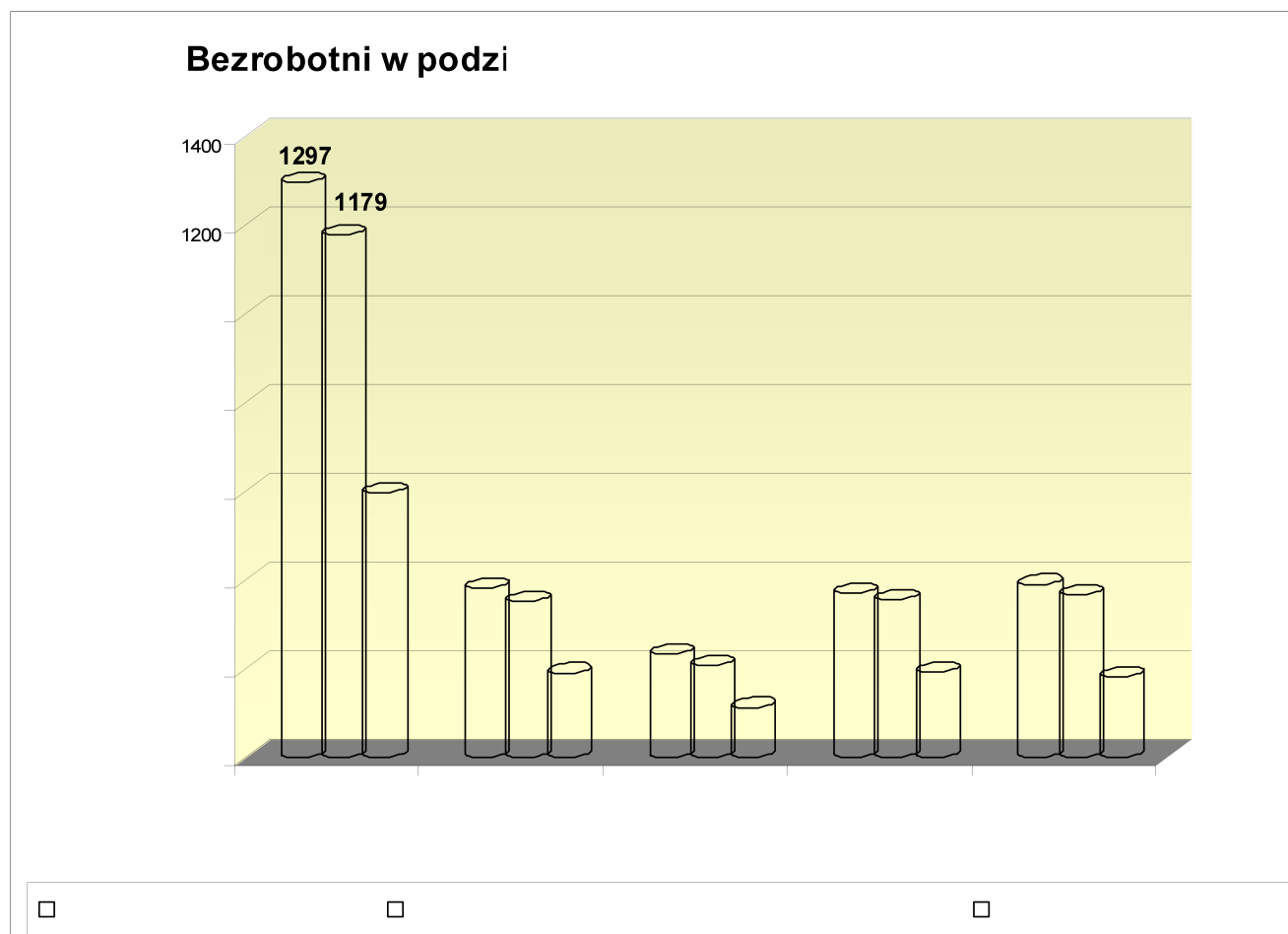
Gmina Borów - liczba bezrobotnych wynosi 232 osoby, z tego 112 kobiet; osoby uprawnione do zasiłku – 26 osób, osoby w szczególnej sytuacji na rynku pracy – 208 osób (90% ogółu);

Gmina Kondratowice – liczba bezrobotnych wynosi 370 osób, z tego 191 kobiet; osoby uprawnione do zasiłku – 40 osób, , osoby w szczególnej sytuacji na rynku pracy – 355 osób (96% ogółu);

Gmina Przeworno – liczba bezrobotnych wynosi 390 osób, z tego 182 kobiety; osoby uprawnione do zasiłku – 51 osób, , osoby w szczególnej sytuacji na rynku pracy – 365 osób (94% ogółu);

Na wykresie nr 1 zestawieni zostali bezrobotni zarejestrowani na dzień 31.12.2013r. we wszystkich gminach powiatu w porównaniu z bezrobotnymi kobietami oraz osobami w szczególnej sytuacji na rynku pracy. Najwięcej zarejestrowanych bezrobotnych kobiet jest w gminie Kondratowice gdzie kobiety stanowią 52% a najmniej w gminie Strzelin – 46%. W odniesieniu do bezrobotnych w szczególnej sytuacji na rynku pracy największy odsetek tych osób zamieszkuje gminę Kondratowice – 96% , najmniej gminę Borów- 90%.

Wykres nr 1



Źródło: Sprawozdanie MPiPS-01

W tabeli nr 3 można prześledzić jak na przestrzeni lat 2008 – 2013 przebiegała zmiana liczby osób bezrobotnych na terenie powiatu strzeleńskiego oraz w poszczególnych gminach. Rok 2009 charakteryzował się początkiem kryzysu gospodarczego w Polsce i wzrostem bezrobocia we wszystkich gminach powiatu w porównaniu do roku 2008. Największy wzrost liczby bezrobotnych zanotowano w gminie Borów i Wiązów o 38%, najmniejszy w gminie Przeworno – 27%. W pozostałych gminach był to wzrost o 36,7% w gminie Kondratowice oraz o 37% w gminie Strzelin. W roku 2011 widoczny jest nieznaczny spadek liczby bezrobotnych we wszystkich gminach. Niekorzystna sytuacja pojawiła się jednak ponownie w 2012r. z uwagi na ponowny wzrost bezrobocia w całym powiecie. W gminie Borów nastąpił wzrost o 31%, Gm. Wiązów o 24% , w Gm. Strzelin o 22%, w Gm. Przeworno o 15%, w Gm. Kondratowice o 9%. Niewielka poprawa następuje w roku 2013 prawie we wszystkich gminach. Spadek liczby bezrobotnych zanotowały gminy miejsko – wiejskie: Strzelin o 7,5% , Wiązów o 6,6% oraz gmina wiejska – Borów o 7,9%.

W gminie Kondratowice spadek nastąpił zaledwie o 0,3%, a gmina Przeworno jako jedyna zanotowała wzrost liczby bezrobotnych o 23 osoby tj. 6,3%.

Tabela nr 3

Liczba bezrobotnych w poszczególnych gminach powiatu strzelińskiego w latach 2008- 2013

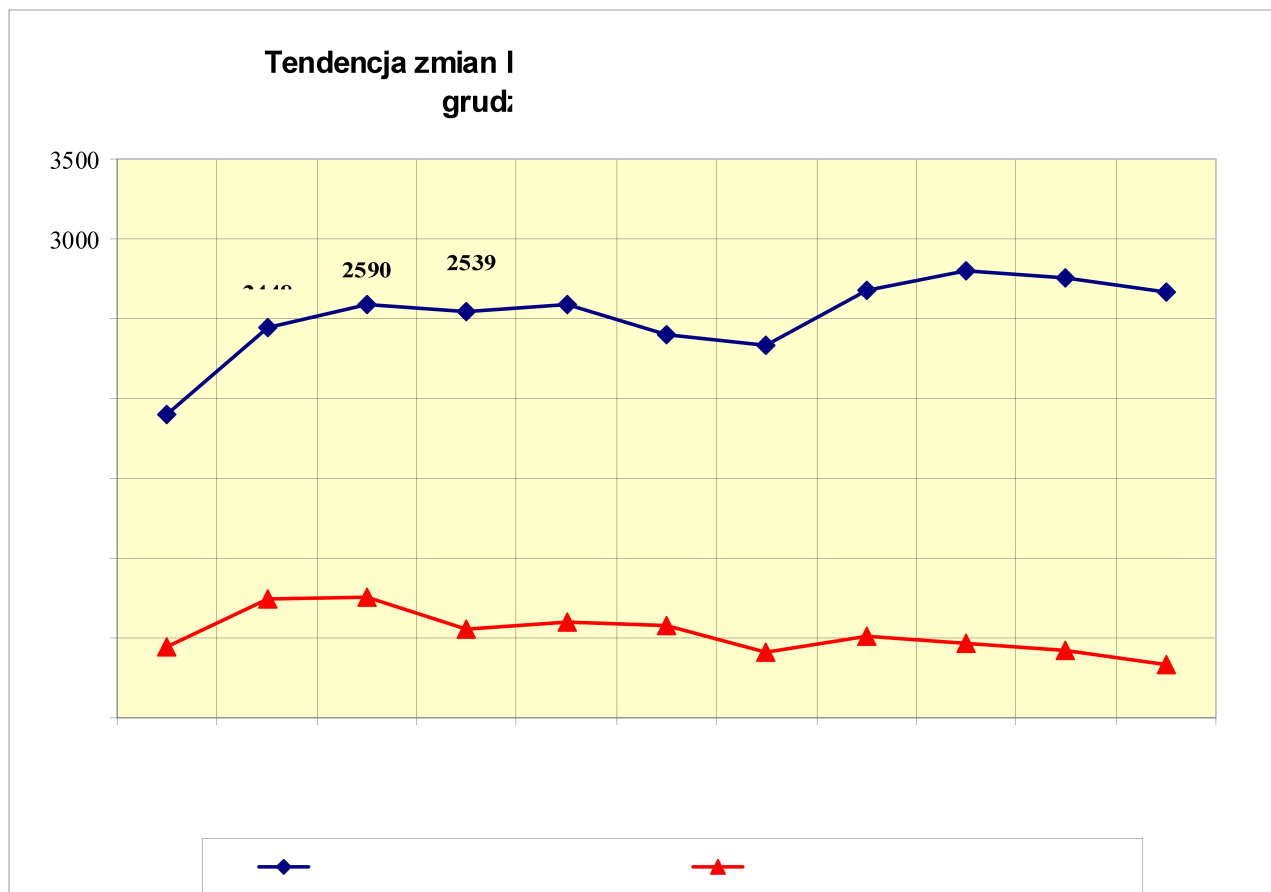
GMINA	2008	2009	2010	2011	2012	2013
Borów	171	236	201	192	252	232
Kondratowice	237	324	372	340	371	370
Przeworno	258	328	322	319	367	390
Strzelin	939	1288	1288	1150	1403	1297
Wiązów	300	414	407	330	408	381
Powiat	1905	2590	2590	2331	2801	2670

Źródło: Sprawozdanie MPiPS-01

1.2 Bezrobocie na przestrzeni ostatnich lat

Poziom bezrobocia w powiecie strzelińskim na przestrzeni lat 2008-2013 ulegał niewielkim wahaniom. Rok 2008 był najlepszym rokiem dla osób bezrobotnych. Liczba zarejestrowanych osób wynosiła 1905 bezrobotnych a stopa bezrobocia 13,2%. Od stycznia 2009r. ze względu na początek kryzysu gospodarczego nastąpił wzrost bezrobocia osiągając w czerwcu 2009 poziom 2448 os. a w grudniu 2009 poziom 2590 os. Stanowi to wzrost o 26,4 % w porównaniu do grudnia 2008r. Na koniec grudnia 2010 roku liczba bezrobotnych osiągnęła poziom grudnia 2009r. Rok 2011 charakteryzuje się powolnym spadkiem bezrobocia w powiecie (czerwiec -2397 os., grudzień - 2331 os.). W roku 2012 ponownie wzrasta liczba osób bezrobotnych w rejestrach urzędu. W czerwcu stan osiągnął 2675 os. tj. o 344 osoby więcej w porównaniu do grudnia 2011 (wzrost o 14,7%) a na koniec roku 2012 zanotowano 2801 osób, stan zbliżony do grudnia 2007 r. Gwałtowny wzrost bezrobocia w powiecie w tym roku związany jest głównie ze zwolnieniami grupowymi pracowników, które miały miejsca w 3 dużych zakładach. Rok 2013 przynosi powolny spadek liczby bezrobotnych oraz stopy bezrobocia w powiecie. W grudniu 2013r liczba bezrobotnych jest mniejsza 131 osób w porównaniu do grudnia 2012 roku. Spadek ten wynosi 4,7%.

Wykres nr 2



Źródło: Sprawozdanie MPiPS-01

Wraz ze zmianą poziomu bezrobocia zmieniała się również w analizowanym okresie liczba osób uprawnionych do zasiłku. Od grudnia 2008r. wraz ze wzrostem liczby bezrobotnych rejestrujących się w urzędzie wzrasta liczba osób posiadających prawo do zasiłku. Procentowy udział osób bezrobotnych z prawem do zasiłku w tym okresie wyniósł 30,6% (VI 2009r.) i 29,8% (XII 2009r.) Sytuacja zmieniła się w roku 2010. Pomimo utrzymującego się poziomu bezrobocia na pułapie roku 2009, liczba osób z prawem do zasiłku zaczęła spadać. Spadek wyniósł 21% (z 756 os. do 595 os.). Procentowy udział tej grupy bezrobotnych w ogóle zarejestrowanych spadł i wyniósł 22% w VI 2010r. i 23% w XII 2010r. Rok 2011 przyniósł dalszy spadek liczby bezrobotnych z prawem do zasiłku i w grudniu wyniósł 413 osób co stanowi 17,7% z ogółu bezrobotnych. W roku 2012 liczba osób z prawem do zasiłku waha się pomiędzy 432 osoby a 511 osób (w kulminacyjnym miesiącu napływu osób ze zwolnień grupowych). Na koniec roku stan ten wyniósł 472 osoby, które stanowią 16,8% z ogółu bezrobotnych. Rok 2013 charakteryzuje się spadkiem liczby osób bezrobotnych w rejestrach PUP oraz spadkiem liczby osób z prawem do zasiłku. Procentowy udział tej drugiej grupy bezrobotnych wyniósł 15,2% w VI 2013r. oraz 12% w XII 2013r.

Największy udział osób zarejestrowanych z prawem do zasiłku w populacji bezrobotnych przypada na okres wzrostu gospodarczego (2007r-2008r) i tzw. „ery pracownika”. Z uwagi na bardzo dużą podaż pracy coraz więcej osób podejmowało zatrudnienie a po jego zakończeniu spełniało warunki do przyznania prawa do zasiłku.

1.3 Bilans bezrobotnych

Analiza bilansu bezrobotnych w okresie styczeń-grudzień 2013r. w porównaniu do lat 2010-2012 zawarta w tabeli nr 4 wskazuje kilka ważnych zmian:

- 1) spadła o 131 osób tj. o 4,7% liczba bezrobotnych pozostających w rejestrach PUP na koniec roku 2013 w porównaniu do roku poprzedniego; w roku 2012 zanotowano wzrost o 470 os. tj. o 20% w porównaniu do 2011r.;
- 2) wzrosła liczba osób wyłączanych z ewidencji w ciągu roku; był to wzrost o 434 osoby tj. 11,6% w porównaniu do roku 2012;
- 3) znacznie wzrosła liczba osób wyrejestrowanych z powodu podjęcia- z 1777 os. (w 2012r.) do 2266 os. (w 2013r.) i jest to wzrost o 27,5%;
- 4) wzrósł w porównaniu do lat poprzednich stosunek procentowy udziału osób wyrejestrowanych z powodu podjęcia pracy w porównaniu do wyłączonych z ewidencji ogółem ; w roku 2013 było to 54,5%, w 2012r -47,7%., w 2011r - 49,7%., w 2010r - 47,7%.;
- 5) zwiększyła się w 2013r. (do 1091 ofert) liczba ofert pracy zgłoszonych do PUP w porównaniu do roku poprzedniego (1032 oferty) oraz do roku 2011 (1050 ofert),
- 6) spadła liczba bezrobotnych rejestrujących się w PUP w okresie od stycznia do grudnia 2013; w porównaniu do 2012 jest to spadek o 167 os. tj. 4%.

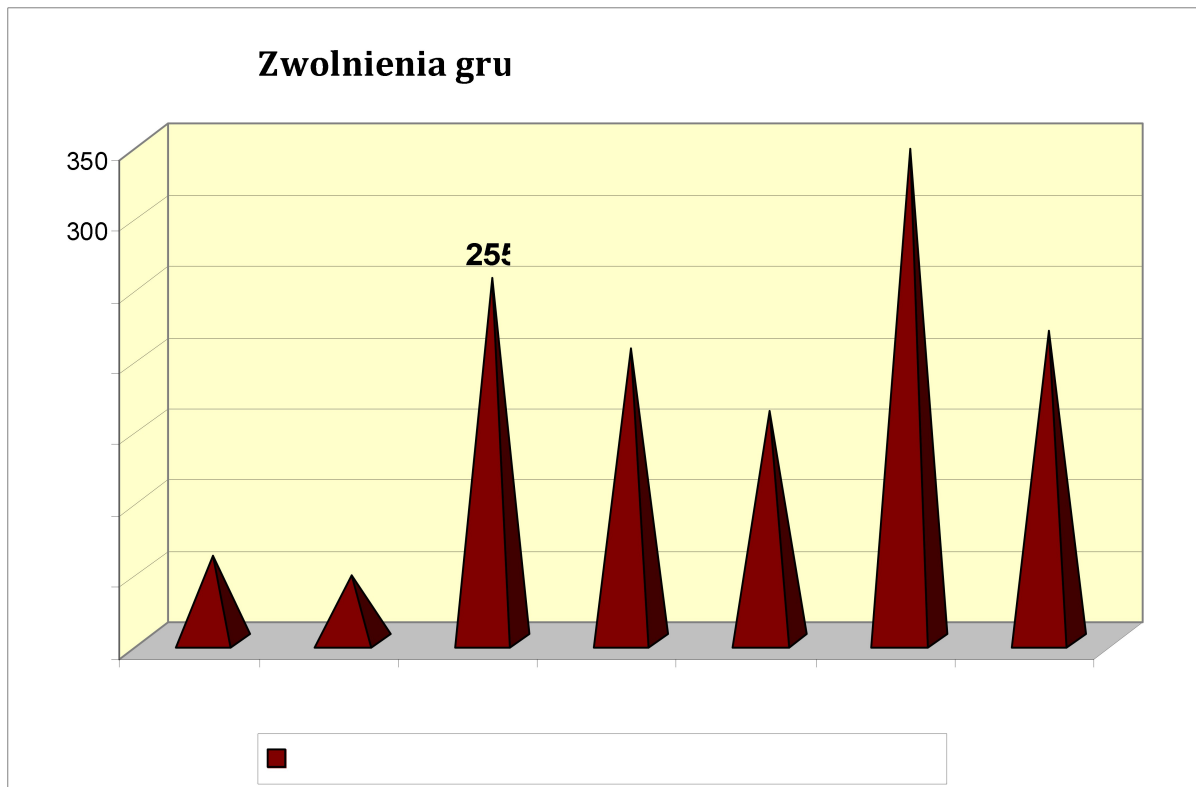
Tabela nr 4

Bilans bezrobotnych za okres od 01.01.-31.12.2013 r. w porównaniu z analogicznym okresem lat 2010 - 2012

Wyszczególnienie		2010	2011	2012	2013
<i>Liczba bezrobotnych wg stanu na dzień 01.01</i>	1	2590	2590	2331	2801
<i>Liczba bezrobotnych zarejestrowanych w okresie od 01.01.- 31.12.:</i>	2	4805	3857	4196	4029
<i>Liczba osób wyłączonych z ewidencji bezrobotnych w okresie od 01.01 - 31.12., z tego:</i>	3	4805	4116	3726	4160
<i>* podjęcia pracy</i>	4	2293	2046	1777	2266
<i>* wykreślenia z ewidencji bezrobotnych z innych przyczyn</i>	5	2512	2070	1949	1894
<i>Liczba pozyskanych ofert pracy w okresie 01.01.- 31.12</i>	6	1495	1050	1032	1091
<i>Liczba bezrobotnych na dzień 31.12</i>	7	2590	2331	2801	2670

Źródło: Sprawozdanie MPiPS-01

Wykres nr 3



Na zmniejszenie liczby osób rejestrujących się w PUP miał wpływ w 2013r. spadek osób rejestrujących się z przyczyn nie dotyczących pracowników. Z tego tytułu do rejestrów urzędu pracy trafiło w całym 2013r. 218 osób tj. 128 osób mniej niż w roku poprzednim, w 2012r. – 346 os., w 2011r. – 161 os.

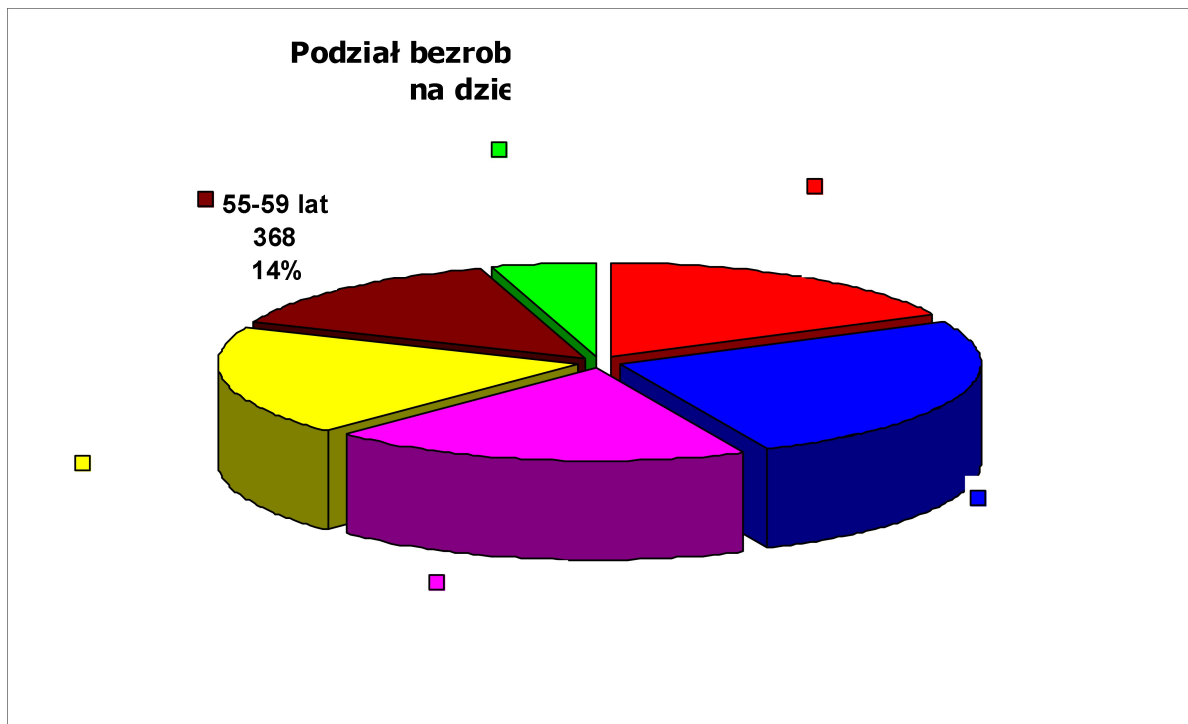
Stosunek procentowy tych osób w porównaniu do liczby osób rejestrujących się wyniósł w roku 2013 – 5,4%, w 2012r – 8,2%. W roku 2011 była to grupa 4,2% ogółu. W roku 2010 było to 4,3% a w roku 2009 – 5%.

1.4 Struktura i cechy bezrobocia w powiecie strzelińskim

1.4.1 Bezrobotni wg wieku

Największą grupę bezrobotnych w podziale na wiek stanowią osoby w przedziale wiekowym 25-34 lata – 686 osób tj. 25%. Następnie 19% ogółu bezrobotnych stanowią osoby w wieku 35-44 lat oraz 45-54 lata. Najmniej osób w wieku produkcyjnym kobiet i mężczyzn zarejestrowanych jest w przedziale 55-59 lat – 368 osób tj. 14%

Wykres nr 4

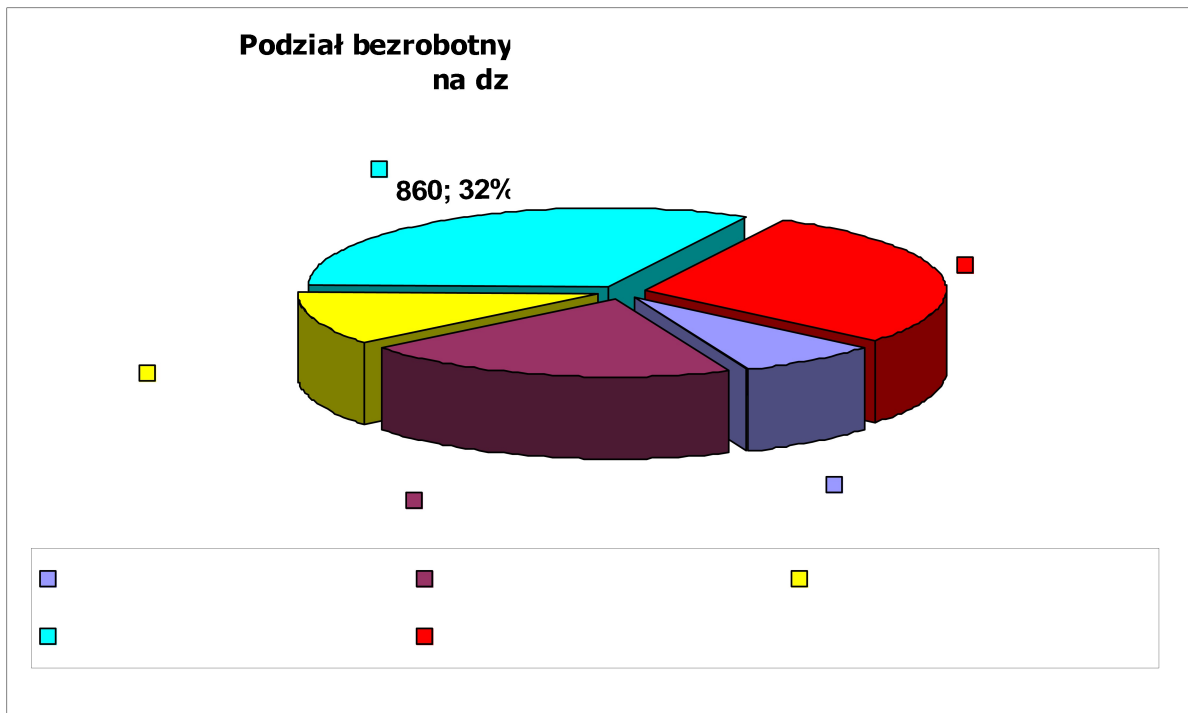


Źródło: Sprawozdanie MPiPS-01 zał. nr 1

1.4.2. Bezrobotni wg wykształcenia

W podziale bezrobotnych ze względu na wykształcenie przeważają osoby z wykształceniem zawodowym tj. 860 osób - 32%, a następnie z wykształceniem gimnazjalnym i poniżej tj. 762 os. - 29%. Sytuacja ta na przestrzeni lat nie ulega większym zmianom. Najmniej bezrobotnych to osoby z wykształceniem wyższym – 208 osób tj. 8%, których liczba jednak systematycznie rośnie.

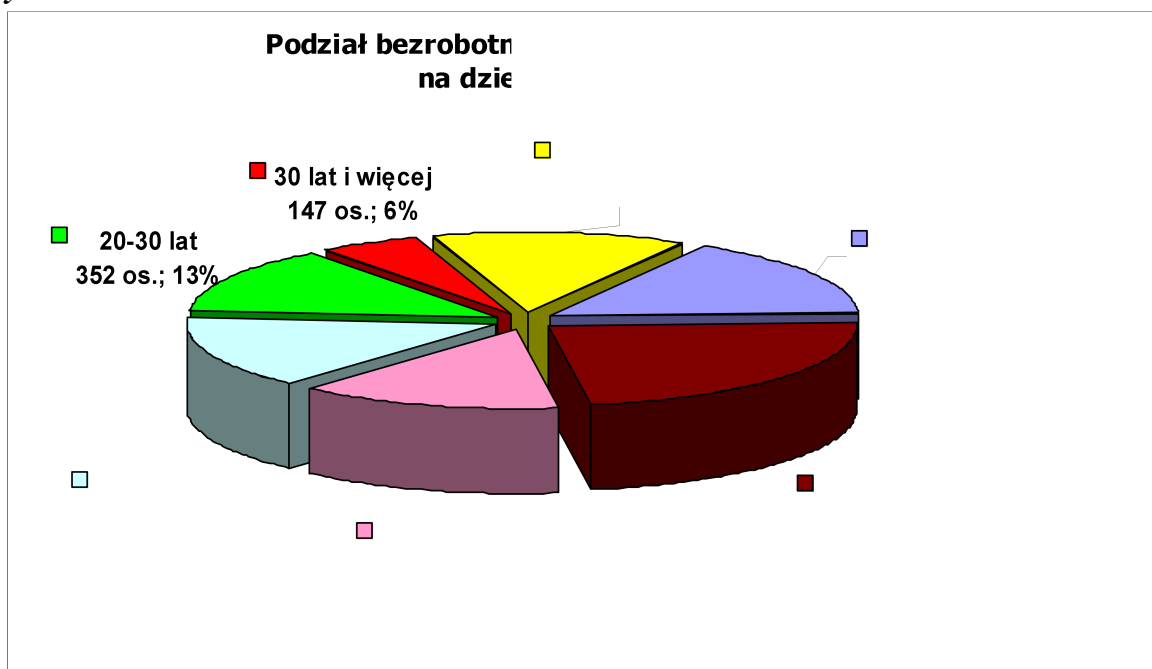
Wykres nr 5



Źródło: Sprawozdanie MPiPS-01 zał. Nr 1

1.4.3 Bezrobotni wg stażu pracy

Wykres nr 6

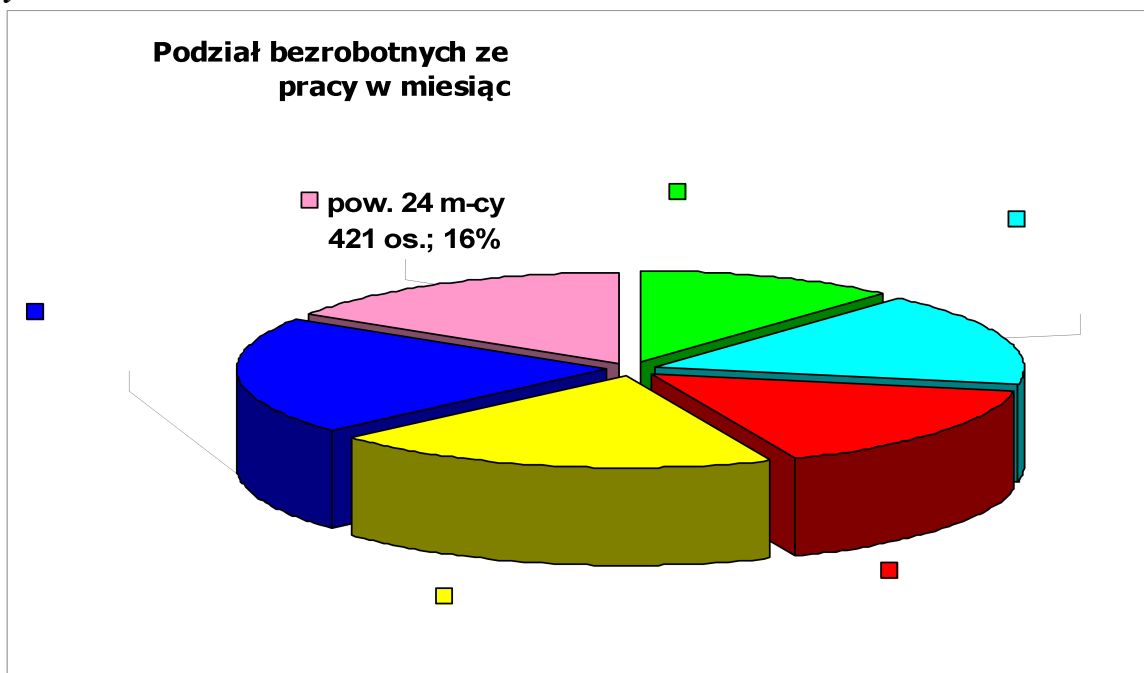


Źródło: Sprawozdanie MPiPS-01zał. Nr 1

Przyglądając się podziałowi zarejestrowanych bezrobotnych pod względem stażu pracy najwięcej osób tj. 23% z ogółu (621 osób) posiada staż od 1-5 lat. Bardzo dużą grupę tj. 16% stanowią osoby posiadające staż pracy do 1 roku (433 os.) oraz bezrobotni ze stażem 10- 20 lat – 15% (392 os.). Najmniej osób zarejestrowanych w urzędzie posiada staż pracy pow. 30 lat (147 os. – 6%).

1.4.4 Bezrobotni wg czasu pozostawania bez pracy

Wykres nr 7



Źródło: Sprawozdanie MPiPS-01 zał. Nr 1

Struktura bezrobotnych ze względu na czas pozostawania bez pracy pokazuje, że najczęściej bezrobotnych pozostaje w rejestrach urzędu przez okres od 12-24 miesięcy (559 os. – 21%). Jest to niekorzystna zmiana w porównaniu do roku poprzedniego, w którym najczęściej bezrobotnych pozostawało bez pracy w przedziale 6-12 miesięcy (2012r 589 os. tj. 21%) W roku 2013 liczba bezrobotnych w przedziale 6-12 miesięcy bez pracy również jest wysoka i wynosi 19% (522 os.) oraz 1 do 3 miesięcy – 20% (579 os.). Najmniej bo 11% to osoby pozostające bez pracy do 1 miesiąca (304 osoby).

1.4.5 Struktura bezrobotnych w latach 2010-2013

Przyglądając się danym zawartym tabeli nr 5 przedstawiającej strukturę bezrobotnych w okresie 4 ostatnich lat zauważyć można kilka ciekawych zmian i tendencji.

Analiza wieku bezrobotnych wykazuje widoczny ciągły wzrost liczby bezrobotnych zarejestrowanych w wieku 55-59 oraz 60-64 lata. Ponadto w roku 2012 wystąpił duży wzrost bezrobotnych w wieku 35-44 lata (o 100 os.) stanowiąc 19% ogółu bezrobotnych. W latach poprzednich udział tej grupy wiekowej wynosił 16% (w roku 2009) i 17% (latach 2010-2011). W roku 2013 pomimo spadku liczby osób do 506 udział procentowy pozostał na poziomie roku 2012 czyli 19%. Grupa wiekowa najbardziej w chwili obecnej zagrożona bezrobociem czyli w wieku 18-24 lata stanowiła w 2012 i 2013 roku 19% ogółu bezrobotnych. W latach 2009-2010 było to 21% a w roku 2011 - 18,7%.

Struktura bezrobotnych ze względu na wykształcenie wykazuje niepokojący z roku na rok wzrost bezrobotnych z wykształceniem wyższym. W roku 2013 było to 208 osób stanowiące 7,8% ogółu bezrobotnych, w 2012r. były to 204 os. - 7,2%, a w latach poprzednich 7,5% - 2011r. 6,8% - 2010r. oraz 5,7% - 2009r. Niezmiennie wysokie jest bezrobocie wśród osób z wykształceniem gimnazjalnym i poniżej oraz zasadniczym zawodowym oscylujące w granicach 28%. Zanotowano natomiast procentowy spadek bezrobotnych z wykształceniem policealnym i średnim zawodowym z 23% w 2009 r. do 20% w 2012r. i 2013r.

Podział bezrobotnych ze względu na staż pracy wykazuje dwie bardzo pozytywne zmiany. Jedną z nich jest zwiększenie w rejestrach liczby i udziału procentowego osób posiadających staż pracy do 1 roku (w roku 2010 było to 14,4% osób a w roku 2013 – 16,2%). Druga zmiana to duży spadek liczby osób bezrobotnych bez stażu pracy oraz spadek procentowy udziału tej grupy w populacji bezrobotnych (w roku 2010 – 17,7%, w roku 2012 - 13%, w roku 2013 13,2%). W pozostałych przedziałach w latach 2010-2012 utrzymywał się ten sam udział procentowy – staż od 5 do 10 lat – 13%, staż 10-20 lat – 15-16%, staż 20-30 lat – 12%. Rok 2013 przyniósł niewielką zmianę zwiększając udział bezrobotnych ze stażem pracy 5-10 lat do 13,9% , ze stażem 20-30 lat do 13,2% oraz zmniejszając nieznacznie udział procentowy bezrobotnych ze stażem pracy 10-20 lat do 14,7%.

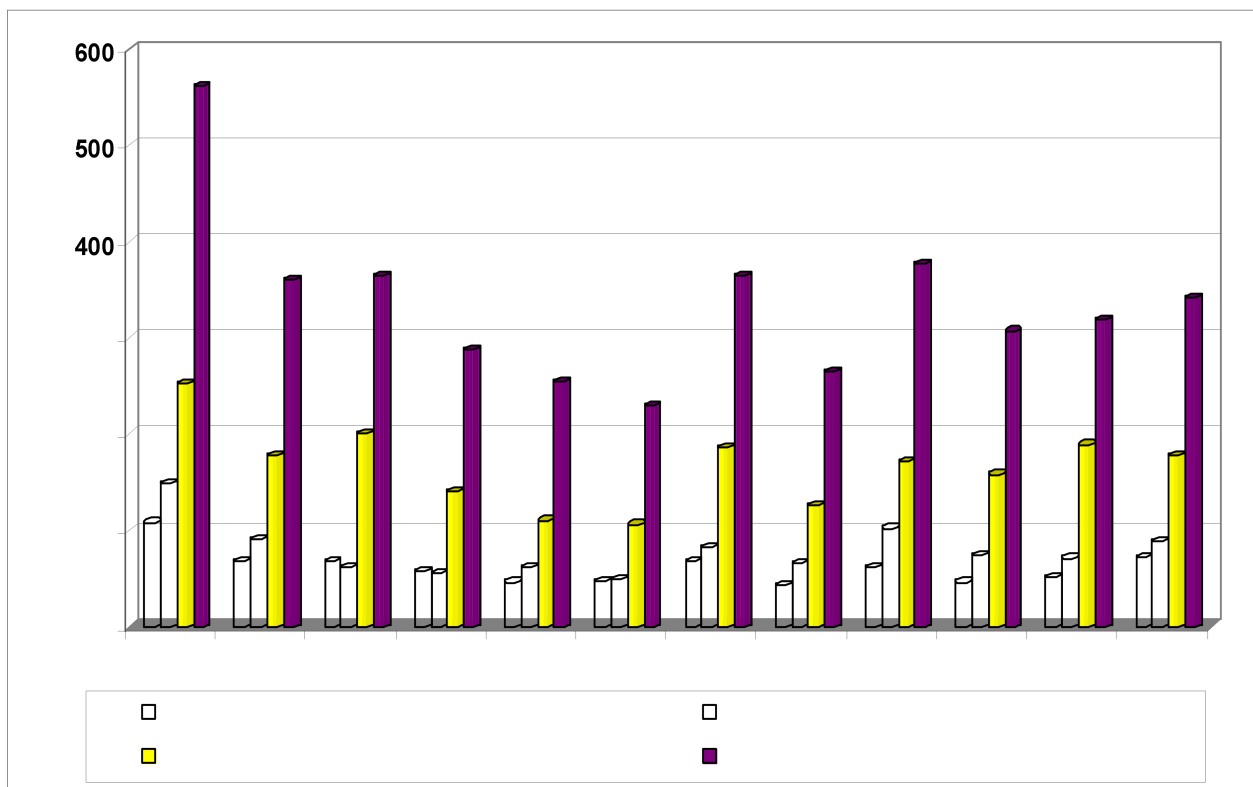
Tabela nr 5

Struktura bezrobotnych w podziale na wiek , wykształcenie, staż pracy i czas pozostawania bez pracy w latach 2010-2013

Wyszczególnienie		2010	2011	2012	2013
W I E K	18-24	533	436	529	468
	25-34	735	653	759	686
	35-44	448	429	528	506
	45-54	551	465	536	515
	55-59	258	265	346	368
	60-64	65	83	103	127
W Y K S Z T A Ł C E N I E	wyższe	178	176	204	208
	policealne i średnie zawodowe	551	497	574	541
	średnie ogólnokoszt.	299	265	316	299
	zasadnicze zawodowe	821	736	908	860
	gimnazjalne i poniżej	741	657	799	762
S T A Ż P R A C Y	do 1 roku	372	377	440	433
	od 1 do 5	611	559	715	621
	od 5 do 10	336	316	366	372
	od 10 do 20	404	353	426	392
	od 20 do 30	324	293	355	352
	30 i więcej	85	105	131	147
	bez stażu	458	328	368	353
CZAS POZO- STAWA - NIA BEZ PRACY	do 1 miesiąca	401	302	322	304
	1-3 miesięcy	596	549	579	442
	3-6 miesięcy	480	430	519	422
	6-12 miesięcy	479	382	589	522
	12-24 miesięcy	424	451	465	559
	pow.24 miesięcy	210	217	327	421
RAZEM		2590	2331	2801	2670

Źródło: Sprawozdanie MPIPS-01 zał. Nr 1

Napływ osób bezrobotnych bez kwalifikacji, bez doświadczenia zawodowego oraz bez wykształcenia średniego do bezrobotnych ogółem w poszczególnych miesiącach 2013r.



Źródło: Sprawozdanie MPIPS-01

1.4.11 Bezrobotni bez wykształcenia średniego

W roku 2013 łącznie zarejestrowały się 1994 osoby bez wykształcenia średniego tj. 49% z ogółu. W porównaniu do roku poprzedniego nastąpił spadek o 137 osób i o 1,7 punktów procentowych. Najwięcej osób zarejestrowało w miesiącu styczniu- 253 os. i w marcu – 200 os.; najmniej w czerwcu - 106 os. oraz w maju – 110 osób (szczegóły wykres nr 11).

Na koniec roku w rejestrach urzędu pozostawały 1622 osoby tj. 61%. Stanowi to spadek liczby osób w rejestrach w porównaniu do 2012 o 85 osób, ale bez wpływu na udział procentowy r. (1707 os. tj. 61%).

Spośród tej grupy najwięcej osób:

- pozostaje bez pracy od 12 do 24 miesięcy- 356 os. (22%) oraz od 6 do 12 miesięcy – 304 os. (19%),
- jest w wieku 45-54 lata – 420 os. (26%) oraz w wieku 35-44 lata – 342 osoby tj. 21%,
- posiada wykształcenie zasadnicze zawodowe – 860 os. (53%)
- posiada staż pracy od 1 rok do 5 lat – 339 os. (21%) oraz od 10 do 20 lat - 293 os. (18%).

1.4.12 Bezrobotni niepełnosprawni

W roku 2013 łącznie zarejestrowało się 330 osób niepełnosprawnych, tj. 8% z ogółu rejestrujących się w urzędzie. W porównaniu do roku poprzedniego stanowi to wzrost o 40 osób i 1,1 punkt procentowy (290 osób ; 6,9%). Najwięcej osób zarejestrowało w miesiącu styczniu – 51 os. a najmniej w miesiącu maju – 16 os. i w czerwcu – 15 osób.

Na koniec roku w rejestrach urzędu pozostawały 202 osoby, tj. 7,2%. Na koniec roku ubiegłego stan wynosił 168 os. – 7,2%.

Spośród tej grupy najwięcej osób:

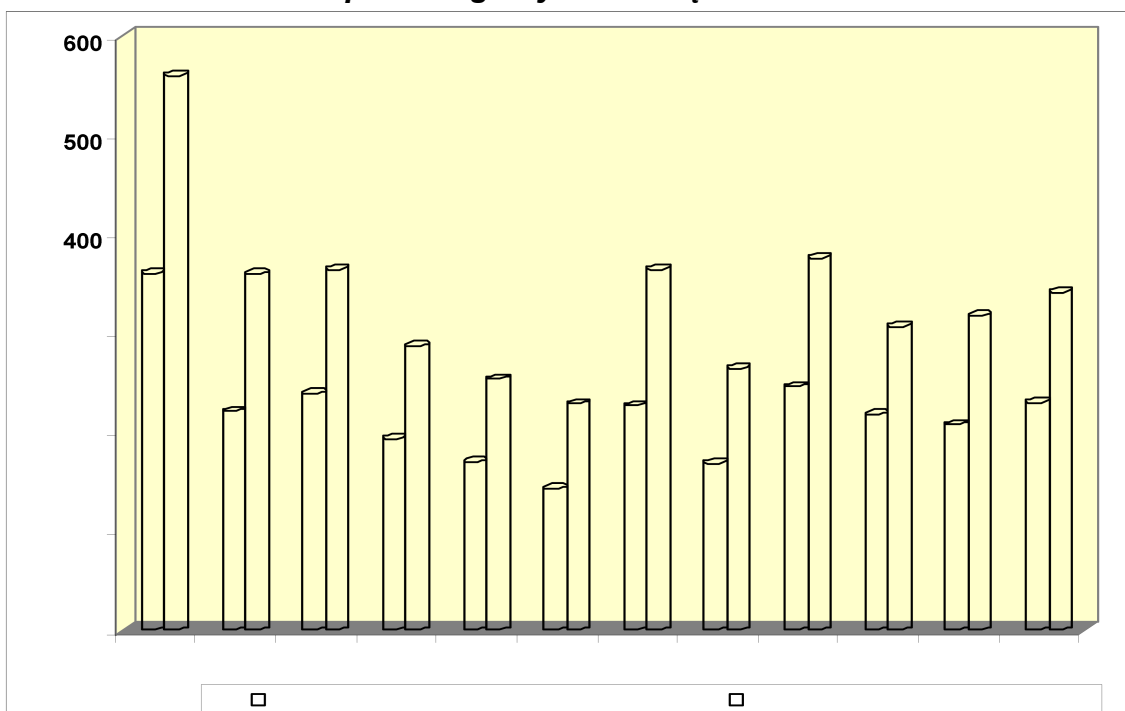
- pozostaje bez pracy w okresie od 12-24 miesięcy- 49 os. tj. 24%,
- jest w wieku 45-54 lata – 66 os. (32,6%) oraz w wieku 55-59 lat – 67 os. (33,5%)
- posiada wykształcenie zasadnicze zawodowe – 80 os. (39,6%) oraz gimnazjalne i poniżej – 68 os. (33,6%)
- posiada staż pracy od 20 do 30 lat – 61 os. (30%).

1.4.13 Bezrobotni zamieszkali na wsi

W roku 2012 łącznie zarejestrowało się 2725 os. zamieszkałych na wsi to jest 65% z ogółu rejestrujących się. Jest to spadek o 1 punkt procentowy do roku ubiegłego, gdzie zarejestrowało się 2547 os. (66%). Najwięcej osób zarejestrowało w miesiącu styczniu - 316 os. i grudniu – 271 os.; najmniej – 175 os. w miesiącu kwietniu (szczegóły – wykres nr 12). Procentowy udział tej grupy bezrobotnych zawsze stanowi w naszym powiecie ponad 50% rejestrujących się w PUP.

Wykres nr 12

Napływ osób bezrobotnych zamieszkałych na wsi do bezrobotnych ogółem w poszczególnych miesiącach 2013r.



Źródło: Sprawozdanie MPiPS-01

Na koniec roku w rejestrach urzędu pozostawało 1879 os. co stanowi 67% z ogółu bezrobotnych. W roku 2011 na koniec grudnia zarejestrowanych było mniej bezrobotnych- 1568 os. ale ich procentowy udział był na tym samym poziomie tj. 67,3%. Spośród bezrobotnych zamieszkałych na wsi:

- do 25 roku życia pozostaje 412 os. - tj. 22% (326 os. w 2011r.)
- długotrwale bezrobotnych pozostaje 813 os. - tj. 43% (697 os. w 2011r.)
- powyżej 50 roku życia pozostaje 457 os.- tj. 24% (394 os. w 2011r.)
- bez kwalifikacji zawodowych pozostaje 427 os.- tj. 22,7% (361 os. w 2011r.)
- bez doświadczenia zawodowego pozostaje 412 os. – tj. 22% (357 os. w 2011r.)
- bez wykształcenia średniego pozostaje 1208 os. – tj. 64% (994 os. w 2011r.)

2. POŚREDNICTWO PRACY

2.1 Oferty pracy

W okresie od stycznia do grudnia 2013 r. wpłynęły do PUP **1091** ofert pracy, z tego:

- ❖ 573 ofert to miejsca niesubsydiowane
- ❖ 518 ofert to miejsca subsydiowane, w tym - 326 na staż

Liczba ofert pracy zgłoszonych w roku 2013 wzrosła w porównaniu do roku poprzedniego (w 2012 r. - 1032 ofert) o 59 ofert tj. 5,7%. Jest również większa niż w roku 2011 o 41 ofert – 3,9% (wykres nr 13).

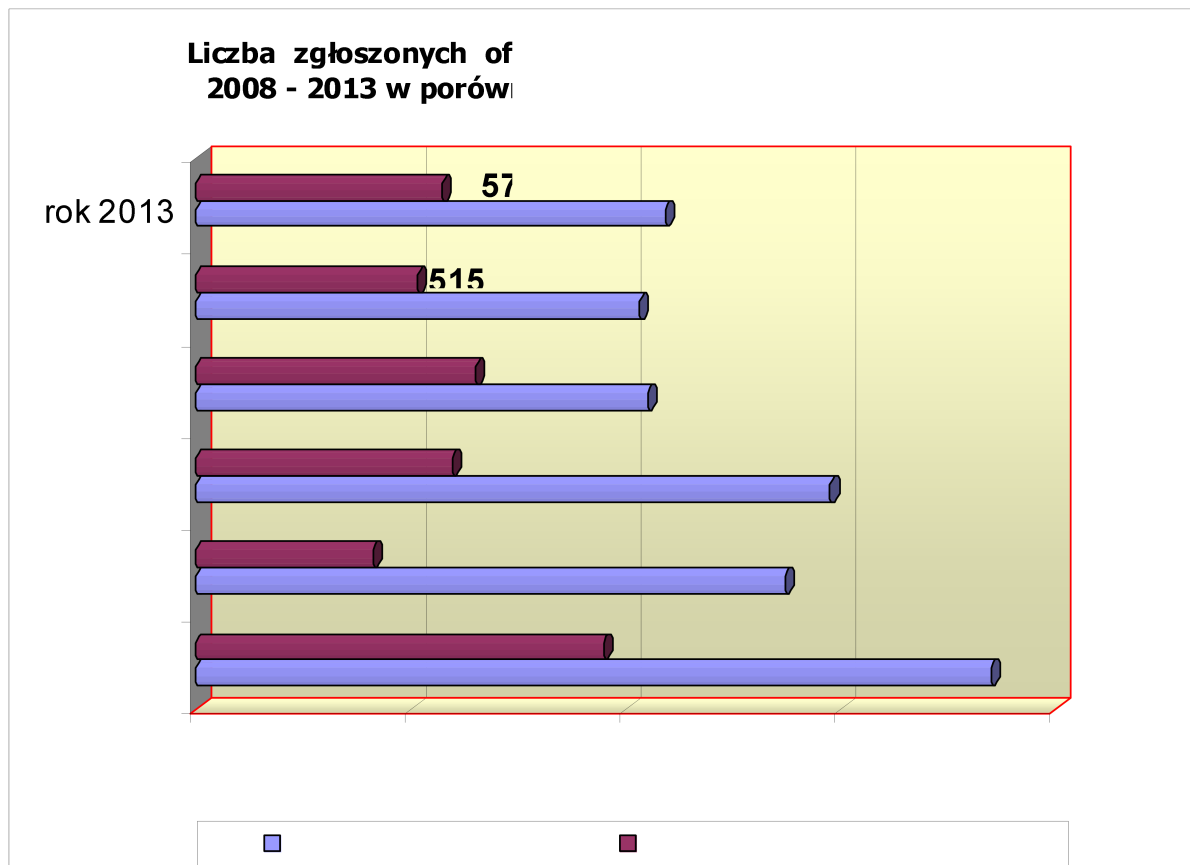
Analizując strukturę ofert pracy nadal dominują oferty niesubsydiowane czyli niewspółfinansowane przez urząd. W roku 2013 stanowiły 53% a w 2012 roku stanowiły 50% wszystkich złożonych ofert pracy. W latach poprzednich proporcje wahały się pomiędzy 30% a 62 %. W roku 2011 stanowiły - 62%, w 2010r. – 40%, w 2009r. – 30%. W okresie rozwoju gospodarczego tj. w roku 2008 oferty te stanowiły 51,3%.

Do ofert subsydiowanych zaliczamy oferty stażu, prac interwencyjnych, robót publicznych, prac społecznie użytecznych, oferty na tworzone przez pracodawcę miejsce pracy. Największy udział w liczbie miejsc subsydiowanych posiadają oferty na staż, a w latach poprzednich łącznie na staż i przygotowanie zawodowe.

Wykres nr 13 pokazuje liczbę zgłoszonych ofert pracy w okresie I-XII latach 2008-2013 w porównaniu do ofert niesubsydiowanych.

Wykres nr 13





Źródło: Sprawozdanie MPiPS-01

W roku 2013 PUP zorganizował **13 giełd pracy dla 6 pracodawców:**

1. MARKONI USŁUGI Jerzy Markiewicz Świdnica – stanowisko:
 - 1) dozorca z orzeczeniem o niepełnosprawności dla 2 os.
 - uczestniczyło 10 osób; brak zatrudnienia - pracodawca wstrzymał nabór,
2. Sanpro Job Service Sp. z o.o. Wrocław - stanowisko:
 - 1) magazynier dla 10 os.
 - uczestniczyło 25 osób; brak zatrudnienia,
3. Spółka Usługowa "PIAST" Business Service Sp. z o.o. - stanowisko:
 - 1) pracownik ochrony fizycznej bez licencji dla 4 os.
 - uczestniczyło 19 osób; zatrudniono 2
4. Max Power Sp. z o.o. Biskupice Podgórne - stanowiska:
 - 1) operator produkcji dla 68 os.
 - uczestniczyło 69 osób; zatrudniono 15 osób
 - 2) operator zautomatyzowanej i zrobotyzowanej linii produkcyjnej dla 20 os.
 - uczestniczyło 35osób; zatrudniono 13 osób
 - 3) pakowacz dla 25 os
 - uczestniczyło 27 os. – zatrudniono 2 osoby,
 - 4) monter operator produkcji dla 20 os.
 - uczestniczyło 26 os. – zatrudniono 7 osób,
5. FRAPO 1 Sp. z o.o. Sp. komandytowo-akcyjna Konin – stanowiska:

- 1) kierownik sklepu – 1 os.
- uczestniczyło 21 os. - zatrudniono 1 os.
 - 2) zastępca kierownika w sklepie 2 os.
- uczestniczyło 12 os.; zatrudniono 2 os.
 - 3) kasjer – sprzedawca dla 20 os., w tym 5 dla os. niepełnosprawnych
- uczestniczyło 35 os. - zatrudniono 5 os.
 - 4) magazynier dla 2 os.
- uczestniczyło 10 os. - zatrudniono 2 os.
6. LEASINGTEAM Sp. z o.o. Wrocław - stanowiska:
- 1) operator wózka widłowego i pracownik produkcji dla 6 os.
- uczestniczyło 36 os. ; zatrudniono 8 osób,
 - 2) pracownik produkcji dla 70 os.
- uczestniczyło 29 os.; zatrudniono 2 os.

W giełdach łącznie uczestniczyły 354 osoby bezrobotne.

Najwięcej ofert pracy w 2013r. zgłoszonych zostało przez pracodawców w zawodach: technik prac biurowych – 87, pracownik prac dorywczych – 76 i sprzedawca – 69. W tabeli nr 6 zestawiono 15 zawodów, w których zgłoszono najwięcej ofert pracy w porównaniu z liczbą bezrobotnych zarejestrowanych w tych zawodach na koniec roku. Spośród nich najmniej zgłoszono w zawodzie operator maszyn i urządzeń przemysłu spożywczego – 15 ofert oraz kierowca samochodu ciężarowego – 19 ofert pracy.

Najwięcej osób bezrobotnych na 1 ofertę pracy w zawodach wymienionych w tabeli nr 6 przypada na stanowisko sprzedawcy – ok. 5 osób.

Największe szanse w podjęciu pracy mieli bezrobotni zarejestrowani w zawodach: pracownik prac dorywczych (na jednego bezrobotnego przypadało 76 ofert), operator zautomatyzowanej i zrobotyzowanej linii produkcyjnej w przemyśle przetwórczym (47 ofert).

Tabela nr 7 przedstawia zestawienie 15 zawodów, w których zarejestrowanych było na koniec grudnia 2013r. najwięcej bezrobotnych w porównaniu do napływających w roku ofert pracy.

Spośród bezrobotnych zarejestrowanych w powyższych zawodach największe szanse na podjęcie pracy miały osoby w zawodzie sprzedawca , murarz, robotnik budowlany. W tych bowiem zawodach wpłynęły oferty pracy. Żadnych szans na ofertę pracy w zawodzie nie mieli technik ekonomista, technik mechanik, piekarz, mechanik sam. osobowych, tokarz w metalu, dla których nie wpłynęła oferta pracy.

Tabela nr 6

Zestawienie ofert pracy zgłoszonych do PUP w 2013r.

wg zawodów i specjalności

LP.	Nazwa zawodu i specjalności	Liczba ofert pracy zgłoszona w 2013r.	Liczba bezrobotnych zarejestrowanych na 31.12.2013 r.
1.	Technik prac biurowych	87	34
2.	Pracownik prac dorywczych	76	1
3.	Robotnik gospodarczy	70	35
4.	Sprzedawca	69	245
5.	Operator zautomatyzowanej i zrobotyzowanej linii produkcyjnej w przemyśle przetwórczym	47	1
6.	Pakowacz	46	20
7.	Magazynier	36	25
8.	Technik administracji	30	18
9.	Opiekunka dziecięca	28	7
10.	Przedstawiciel handlowy	24	1
11.	Szwaczka	22	29
12.	Sekretarka	21	5
13.	Operator zautomatyzowanej i zrobotyzowanej linii produkcyjnej w przemyśle elektromaszynowym	20	1
14.	Kierowca samochodu ciężarowego	19	16
15.	Operator maszyn i urządzeń przemysłu spożywczego	15	0

Źródło: Sprawozdanie MPiPS-01 zał. Nr 3

Bezrobotni zarejestrowani wg zawodów i specjalności

LP.	Nazwa zawodu i specjalności	Liczba bezrobotnych zarejestrowanych na dzień 31.12.2013 r.	Liczba ofert pracy zgłoszona w 2013r.
1.	Sprzedawca	245	69
2.	Bez zawodu	241	0
3.	Technik ekonomista	112	0
4.	Murarz	109	12
5.	Ślusarz	89	1
6.	Robotnik budowlany	64	8
7.	Technik mechanik	53	0
8.	Piekarz	49	0
9.	Mechanik-operator pojazdów i maszyn rolniczych	43	0
10.	Kucharz	40	3
11.	Tokarz w metalu	37	0
12.	Robotnik pomocniczy w przemyśle przetwórczym	36	0
13.	Mechanik sam. osobowych	35	0
14.	Robotnik gospodarczy	35	64
15.	Technik prac biurowych	34	87

Źródło: Sprawozdanie MPiPS-01, zał. Nr 3

W roku 2013 urząd nawiązywał nowe i utrzymywał dotychczasowe kontakty z pracodawcami współpracującymi z urzędem pracy. W wyniku tego pośrednicy pracy odbyli **115** wizyt u pracodawców, których celem było:
rozpoznanie oczekiwań pracodawców w zakresie korzystania z usług urzędu pracy tj. pośrednictwa i poradnictwa
przedstawienie instrumentów rynku pracy, z których może skorzystać pracodawca
pozyskiwanie ofert pracy
umożliwienie kontaktów bezrobotnych i poszukujących pracy z pracodawcami poprzez realizację oferty pracy, organizację giełdy pracy

2.2 Inicjatywy zwiększające aktywność bezrobotnych

2.2.1 VIII TARGI PRACY i IV Targi Edukacji

Jak w poprzednich latach Powiatowy Urząd Pracy oraz Starostwo Powiatowe zorganizowali wspólnie kolejną edycję Targów Pracy i Edukacji. Impreza miała miejsce w Hali Sportowej Gimnazjum nr 2 w Strzelinie w dniu 19.04.2013 r.

Wśród wystawców znalazły się następujące firmy z terenu powiatu strzeleńskiego i okolic: Agencja Ochrony Mienia 888 w Strzelinie, Powiatowa Komenda Policji w Strzelinie, Manpower Polska Sp.z o.o ,Brzeg., Interkadra Sp.z o.o.Oława, MAX-POWER Sp.z o.o.Biskupice Podgórne, Elica Group Polska, Jelcz Laskowice,Biuro Projektu PGM, Wrocław, PROMOTOR- Piotrowice.

Przedstawiciele z każdej firmy przy oznakowanych stoiska prezentowali swoje oferty pracy w bezpośrednim kontakcie z osobami zainteresowanymi podjęciem zatrudnienia. Wśród najbardziej popularnych ofert pracy znalazły się: pracownik ochrony, sprzątaczką, pracownik produkcji, monter, operator wózka widłowego, stolarz, operator maszyn elektromechanik, technik elektryk/automatyk. Targi cieszyły się dużym zainteresowaniem zarówno ze strony osób bezrobotnych jak i poszukujących pracy oraz uczniów szkół gimnazjalnych.

W przedsięwzięciu wzięło udział około 500 osób, w tym 140 osób zarejestrowanych w PUP, którzy potwierdzili swoje uczestnictwo. Każda osoba zainteresowana podjęciem pracy mogła złożyć swoje CV lub wypełnić kwestionariusz u przedstawicieli pracodawców lub agencji zatrudnienia. Natomiast przedstawiciel Państwowej Inspekcji Pracy we Wrocławiu udzielał wszelkich wyjaśnień dotyczących zatrudnienia oraz udostępnił różnego rodzaju broszury dot. przepisów prawa wynikających z kodeksu pracy.

Przy stoisku CAZ Powiatowego Urzędu Pracy w Strzelinie, każdy zainteresowany mógł zapoznać się z aktualnymi ofertami z terenu powiatu strzeleńskiego. Natomiast przy stoisku EURES DWUP Filia Wrocław, doradca eures udzielała informacji na temat usług EURES oraz informowała o sytuacji na europejskim rynku pracy. Można było również skorzystać z ofertach pracy za granicą.

2.2.2 Targi Pracy i Informacji o Mobilności we Wrocławiu

W dniu **25.01.2013 roku** we Wrocławiu odbyły się Targi Pracy i Informacji o Mobilności organizowane przez Europejskie Służby Zatrudnienia EURES Dolnośląskiego Wojewódzkiego Urzędu Pracy w Wałbrzychu, w których uczestniczyła **grupa 14 osób bezrobotnych z naszego powiatu.**

Powiatowy Urząd Pracy w Strzelinie zorganizował w tym dniu bezpłatny transport dla osób zainteresowanych planowaniem kariery zawodowej i podjęciem pracy w krajach UE /EOG. Ideą przedsięwzięcia było dostarczenie informacji na temat życia, podejmowania pracy, zakładania działalności gospodarczej poza granicami, poszukiwaniem pracy za pośrednictwem sieci EURES oraz mobilnością w obrębie państw członkowskich UE/EOG. Podczas Targów Pracy doradcy EURES z siedmiu krajów tj.: Włoch, Republiki Czeskiej, Finlandii, Austrii, Holandii, Szwajcarii oraz Niemiec prowadzili prezentacje na temat warunków życia i pracy w swoich krajach oraz udzielali odpowiedzi na indywidualne pytania klientów przy stoiskach informacyjnych. Również pracodawcy z Niemiec, Holandii oraz Szwajcarii podczas

Targów Pracy prowadzili rekrutację pracowników w branżach : logistycznej, metalurgicznej, elektrycznej, budowlanej, technicznej, medycznej, jak również do pracy przy produkcji i w rolnictwie. Każdy z uczestników miał możliwość złożenia dokumentów aplikacyjnych zgodnie ze swoimi kwalifikacjami i umiejętnościami. Przed planowanym wyjazdem osoby bezrobotne skorzystały z pomocy Lidera Klubu Pracy tut. Urzędu w sporządzeniu CV w języku angielskim lub niemieckim.

2.2.3 VII Polsko – Czesko - Niemiecki Transgraniczny Dzień Informacyjno-Rekrutacyjny w Zgorzelcu

Dolnośląski Wojewódzki Urząd Pracy w Wałbrzychu w dniu **09.04.2013 r.** w Zgorzelcu był organizatorem VII Polsko – Czesko - Niemieckiego Transgranicznego Dnia Informacyjno-Rekrutacyjnego. Powiatowy Urząd Pracy mając na uwadze przybliżenie informacji na temat warunków życia i pracy naszych sąsiadów zorganizował w tym dniu bezpłatny transport **dla 12 osób bezrobotnych zainteresowanych podjęciem pracy za granicą.** Impreza składała się z części wystawienniczej na stoiskach przedstawicieli instytucji z zakresu rynku pracy, gospodarki i edukacji z Polski, Niemiec oraz Czech. Najbardziej poszukiwane stanowiska pracy w Niemczech i Czechach, które były oferowane to: pielęgniarki dyplomowane, mechanicy przemysłowi, spawacze, elektrycy, frezerzy, lakiernicy, operatorzy CNC, malarze, stolarze, kierowcy C+E, D, D+E, lakiernicy pojazdów. Wszyscy uczestnicy, którzy byli zainteresowani podjęciem pracy u naszych sąsiadów mieli możliwość dokumentów aplikacyjnych zgodnie ze swoimi kwalifikacjami i umiejętnościami u przedstawicieli firm z zagranicy. W tym samym czasie w jednej z sali odbywały się ogólnie dostępne prezentacje na temat: warunków życia i pracy w Niemczech i w Czechach oraz informacje na temat podejmowania działalności gospodarczej w tych państwach. Prezentacje były prowadzone przez Doradców EURES z Niemiec i Czech oraz Przedstawiciela Izby Gospodarczej w Nachodzie i Euro Trade & Congress Center z Niemiec i tłumaczone na j.polski. Duża grupa uczestników między innymi bezrobotni z naszego terenu uważnie przysługiwali się tym informacją, które w przyszłości mogą być przydatne przy podjęciu decyzji związanej z wyjazdem do pracy za granicą. Każda osoba bezrobotna uczestnicząca w tym przedsięwzięciu mogła pogłębić swoją wiedzę, przed podjęciem decyzji wyjazdu do pracy za granicę, na temat życia i pracy u naszych sąsiadów.

3. AKTYWIZACJA BEZROBOTNYCH

3.1 Pozyskane środki

Powiatowy Urząd Pracy w Strzelinie realizuje zadania dotyczące aktywizacji bezrobotnych za pomocą środków, które decyzją do dyspozycji starosty przyznaje Minister Pracy i Polityki Społecznej z funduszu celowego – Funduszu Pracy oraz w ramach pozyskanych samodzielnie środków.

- Na 2013 rok starosta otrzymał na aktywizację osób bezrobotnych kwotę w wysokości **2.127.000 zł**

- Ponadto urząd skorzystał z dodatkowych środków wykorzystując inne źródła finansowania:
 - EFS w ramach POKL 2007-2013 Poddziałanie 6.1.3 - kwota **1.915.200 zł**
 - „Rezerwę Ministra” – kwota **608.600 zł**

Łączna kwota środków Funduszu Pracy i EFS jaka została wykorzystana na aktywne formy przeciwdziałania bezrobociu na rok 2013r. wyniosła **4.650.800 zł.**

Dodatkowo na aktywizację zawodową osób niepełnosprawnych przekazana została ze środków PFRON dodatkowa kwota - **150.000 zł.**

3.2. Realizowane programy

Kwota środków na aktywizację osób bezrobotnych w roku 2013 była większa o 15% niż w roku ubiegłym, a w porównaniu do 2011r. o 29%. Sytuacja finansowa Funduszu Pracy wymuszała na działaniach urzędu pracy zmniejszenie liczby osób bezrobotnych, które mogły skorzystać z aktywnych form przeciwdziałającym bezrobociu oraz obniżenie niektórych refundacji.

Wszystkie pozyskane środki wykorzystywane zostały w ramach kilku programów.

3.2.1 „Aktywna kobieta - od aktywności do niezależności”

W roku 2013 w ramach programu skierowanego do kobiet mieszkających na wsi **10 kobiet** w ramach robót publicznych znalazło pracę w świetlicach wiejskich. Z programu korzystała gmina Przeworno. Wartość projektu wyniosła **38.101 zł.**

3.2.2 „Aktywność szansą na zatrudnienie”

Z Europejskiego Funduszu Społecznego w ramach Programu Operacyjnego Kapitał Ludzki 2007 – 2013, Poddziałanie 6.1.3. pod nazwą „**Aktywność szansą na zatrudnienie**” na rok 2013 przyznano dodatkowe **1.915.200 zł.** W ramach środków zaktywizowano **205 osób** bezrobotne poprzez:

- staże dla 140 osób
- szkolenia dla 22 osób
- dotacje na rozpoczęcie działalności gospodarczej dla 32 osób
- refundację kosztów wyposażenia i doposażenia stanowiska pracy dla 11 osób.

Wszystkie osoby, które otrzymały dotację zostały przeszkolone w zakresie „ABC przedsiębiorczości”

3.2.3. „Bezrobotni dla gospodarki wodnej i ochrony przeciw powodziowej” -

W ramach programu realizowanego od 2009 roku **16** osób bezrobotnych skierowano na roboty publiczne do wszystkich gmin. Wartość projektu wyniosła **112.200 zł**

3.2.4 Środki z „Rezerwy Ministra” pozyskane w ramach 2 programów na łączną kwotę 608.600 zł:

1) Program dla osób powyżej 50 roku życia – 333.200 zł

Z programu skorzystały **62 osoby** poprzez następujące formy aktywizacji:

- ❖ Prace interwencyjne - 20 os.
- ❖ Roboty publiczne - 12 os.
- ❖ Szkolenia - 20 os.
- ❖ Staże - 8 os.
- ❖ Wyposażenie stan. pracy - 2 os.

2) Program dla osób znajdujących się w szczególnej sytuacji na rynku pracy wyszczególnionych w art. 49 ustawy – 275.400 zł

Z programu skorzystało **41 osób** poprzez następujące formy aktywizacji:

- ❖ Staże - 30 os.
- ❖ Dotacje - 2 os.
- ❖ Wyposażenie stan. pracy - 3 os.
- ❖ Roboty publiczne - 6 os.

3.3. Inne programy i przedsięwzięcia realizowane przez urząd

3.3.1 „Środki z PFRON”

Uchwałą Rady Powiatu przyznane zostały środki z PFRON na rehabilitację zawodową osób niepełnosprawnych w wysokości **150.000 zł**.

W ramach tej kwoty:

- 80.000 zł wydatkowano na przyznanie **3** osobom dotacji na rozpoczęcie działalności gospodarczej w zakresie usług poligraficznych, usług fryzjerskich oraz usług kopyarką;

- 70.000 zł wydatkowano na utworzenie przez pracodawców **2** nowych stanowisk pracy dla niepełnosprawnych osób bezrobotnych; utworzono stanowiska: kierowca/konserwator oraz asystent ds. księgowości.

3.3.2 „JUNIOR” – program aktywizacji zawodowej absolwentów niepełnosprawnych.

Powiatowy Urząd Pracy w Strzelinie pozyskał z Państwowego Funduszu Rehabilitacji Osób Niepełnosprawnych środki na realizację programu adresowanego do niepełnosprawnych absolwentów zarejestrowanych w urzędzie pracy **kwotę 27.000 zł**.

4 osoby posiadających orzeczenie o umiarkowanym lub znacznym stopniu niepełnosprawności mogło skorzystać ze stażu u pracodawców. Oprócz stypendium absolwenci otrzymali świadczenie na rehabilitację zawodową.

Dodatkowo uczestnicy programu mogli liczyć na pomoc doradcy zawodowego przez cały okres odbywania stażu, w szczególności w zakresie:

- adaptacji w nowym dla stażysty środowisku,
- pełnego zrozumieniu wymagań pracodawcy,
- uzyskania akceptacji współpracowników,
- radzenia sobie z sytuacjach kryzysowych.

3.3.3 „Profesjonalny pośrednik pracy”

W roku 2013 Powiatowy Urząd Pracy w Strzelinie zakończył realizację projektu konkursowego „Profesjonalny pośrednik pracy” współfinansowanego ze środków Unii Europejskiej – Europejskiego Funduszu Społecznego w ramach Priorytetu VI Rynek pracy otwarty dla wszystkich, Działanie 6.1 Poprawa dostępu do zatrudnienia oraz wspieranie aktywności zawodowej w regionie, Poddziałania 6.1.2 Wsparcie powiatowych i wojewódzkich urzędów pracy w realizacji zadań na rzecz aktywizacji zawodowej osób bezrobotnych w regionie. Program realizowany był od roku 2011 i był kontynuacją projektu rozpoczętego w 2009r.

Wartość projektu – 340.009 zł.

Celem projektu było:

- wzmocnienie i rozwój kadry PUP w Strzelinie,
- rozwój i upowszechnianie usług pośrednictwa pracy,
- poprawa jakości usług świadczonych na rzecz bezrobotnych,
- aktywizacja zawodowa osób bezrobotnych,
- podniesienie kwalifikacji i kompetencji pracowników PUP dzięki uczestnictwu w szkoleniach i studiach.

3.3.4 „Blżej do zatrudnienia”

We wrześniu 2013r. urząd rozpoczął realizację nowego projektu konkursowego z EFS w ramach POKL 2007 – 2013, Poddziałanie 6.1.1. pod nazwą „**Blżej do zatrudnienia**”. Program skierowany jest do **48** niepełnosprawnych osób bezrobotnych. Projekt zakłada przeprowadzenie 3 szkoleń z aktywnego poszukiwania pracy, po którym osoby skierowane zostaną na 6 miesięcy staż do pracodawcy. Projekt realizowany będzie w okresie od 01.09.2013 do 30.06.2015r. a jego wartość wyniesie - **380.510 zł.**

3.3.5 „Danke! Than you! – Tak, rozumiem”

Nowy projekt konkursowy z EFS w ramach POKL 2007 – 2013, Poddziałanie 9.6.2. pod nazwą „Danke! Than you! – Tak, rozumiem” realizowany od 01.12.2012-30.11.2014. W ramach projektu 12 osób rozpoczęło szkolenie z języka angielskiego oraz 12 osób z języka niemieckiego. Wartość projektu wynosi **54.550 zł.**

Tabela nr 8 przedstawia wykorzystanie środków z Funduszu Pracy na poszczególne zadania związane z aktywizacją bezrobotnych.

Tabela nr 8

Plan i wykonanie środków z Funduszu Pracy na aktywne formy aktywizacji bezrobotnych w 2013 roku

Wyszczególnienie	Plan w zł.	Wykonanie w zł.	Wykonanie w %
Prace interwencyjne	462 730	457 633	99%
Roboty publiczne	458 698	449 345	98%
Prace społecznie użyteczne	7 844	7 843	100%
Szkolenia w tym EFS	206 246 91 200	199 357 86 234	97%
Staże FP w tym EFS	2 367 789 1 148 000	2 361 935 1 146 597	100%
Dotacje w tym EFS	576 000 496 000	575 683 495 683	100%
Wyposażenie stanowiska pracy w tym EFS	568 711 180 000	532 711 180 000	94%
Refundacja pracodawcy składki KRUS	1 482	1 482	100%
Inne (dojazd do pracodawcy w celu poszukiwania pracy)	1 300	1 300	100%
Ogółem w tym EFS	4 650 800 1 915 200	4 587 289 1 908 514	99%

Źródło: Sprawozdanie MPiPS-02

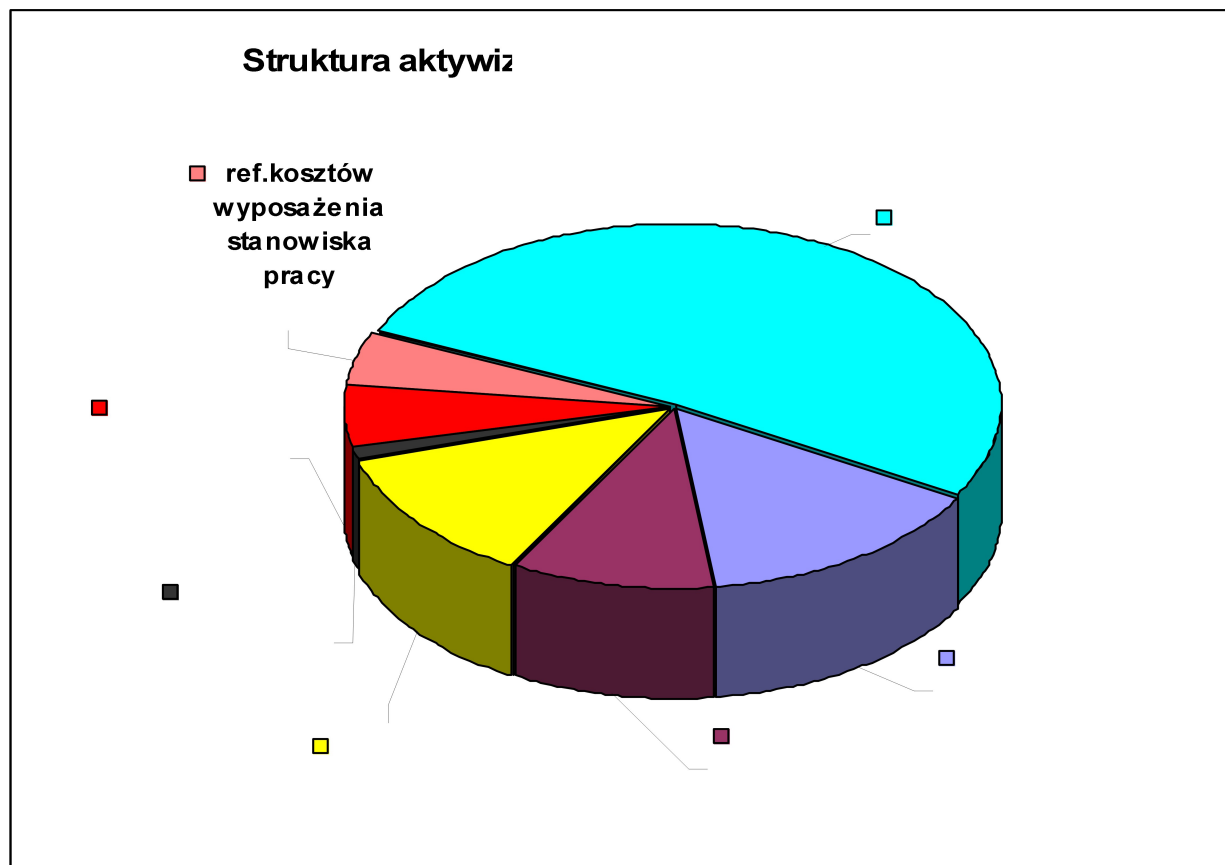
3.4 Aktywne formy pomocy

Przy wykorzystaniu wszystkich źródeł finansowania Powiatowy Urząd Pracy w okresie **od stycznia do grudnia 2013r.** zaktywizował **683 osoby bezrobotne**, z tego:

- do prac interwencyjnych skierowano - 97 osób
- do robót publicznych skierowano - 68 osób
- na refundację nowo utworzonych przez pracodawcę miejsc pracy skierowano - 50 osób
- dotacje na rozpoczęcie działalności gospodarczej otrzymało - 37 osób
- na staż do pracodawców skierowano - 343 osoby
- w szkoleniach uczestniczyło - 81 osób
- na prace społecznie użyteczne

Poniższy wykres przedstawia procentowy udział bezrobotnych w poszczególnych formach aktywizacji.

Wykres 14



W efekcie powyżej podjętych działań w analizowanym okresie **597 osób bezrobotnych tj. 87%** podjęło pracę w trakcie lub po zakończeniu uczestnictwa w aktywnych formach. Efektywność liczona jest w okresie do 3 miesięcy po ukończeniu podjętego działania.

Rezultaty przedstawiają się następująco:

- w trakcie lub po stażach - 369 osoby
- w trakcie lub po szkoleniu - 55 osoby
- w trakcie lub po pracach interwencyjnych - 79 osób
- w trakcie lub po robotach publicznych - 44 osoby
- na doposażone stanowiska pracy - 50 osób

Tabela nr 9 przedstawia porównanie zadań aktywnych form w roku 2013 oraz w latach 2010- 2012.

Tabela nr 9



**Wyszczególnienie zadań w zakresie aktywizacji bezrobotnych
w okresie I-XII 20132 roku
w porównaniu z analogicznym okresem 2010 -2012**

Lp.	WYSZCZEGÓLNIENIE	2010	2011	2012	2013
1.	Liczba osób skierowanych do prac interwencyjnych	118	52	62	97
2.	Liczba osób skierowanych do robót publicznych	165	77	65	68
3.	Liczba udzielonych dotacji na rozpoczęcie działalności gospodarczej	111	13	28	37
4.	Liczba osób skierowanych na szkolenie	331	80	119	81
5.	Liczba osób skierowanych na staż u pracodawców	583	237	373	343
6.	Liczba osób skierowanych na tworzone przez pracodawców miejsca pracy	71	37	31	50
7.	Liczba osób skierowanych na prace społecznie użyteczne	6	4	6	7
8.	Liczba osób , skierowanych do pracy, za których pracodawcy będą ubiegać się o refundację poniesionych kosztów na składkę ZUS	2	0	0	0
9.	RAZEM	1387	500	684	683

Źródło: Sprawozdanie MPiPS-01

3.4.1 Prace interwencyjne

Do prac interwencyjnych w trakcie roku skierowano **97 osób bezrobotnych, w tym 47 kobiet**. W porównaniu do lat 2011-2012 widoczny jest wzrost liczby osób korzystających z tej formy aktywizacji. O tę formę pomocy wnioskowało w 2013 roku 48 pracodawców.

Spośród osób skierowanych do prac interwencyjnych największą grupę stanowiły osoby bezrobotne bez wykształcenia średniego tj. 53 osoby (55%). Następna grupa to długotrwale bezrobotni – 52 os. (54%), powyżej 50 roku życia – 36 os. (37%). W kategorii młodzież do 25 roku życia z prac interwencyjnych skorzystało 16 os. (16%).

3.4.2 Roboty publiczne

Do robót publicznych w trakcie roku skierowano **68 osób bezrobotnych, w tym 18 kobiet**. Liczba osób skierowanych na tą formę aktywizacji w 2013r. była na poziomie roku poprzedniego.

O tę formę pomocy wnioskowało 9 organizatorów i pracodawców.

Spośród osób skierowanych do robót publicznych największą grupę stanowiły osoby bezrobotne bez wykształcenia średniego tj. 53 osoby (78%). Następna grupa to osoby powyżej 50 roku życia oraz długotrwale bezrobotni – 35os. (51%).

3.4.3 Refundacja kosztów wyposażenia lub doposażenia stanowiska pracy dla skierowanego bezrobotnego

W 2013r wyposażono pracodawcom i utworzono w ramach wszystkich środków **32** nowe stanowiska pracy m. in. w zawodach: sprzedawca, operator strugarek i frezarek do drewna, monter instalacji i urządzeń sanitarnych, kucharz małej gastronomii, specjalista ds. szkoleń, szwaczka, nauczyciel wychowania przedszkolnego, optyk okularowy, ogrodnik terenów zieleni, operator koparkoładowarki, technik, prac biurowych, zaopatrzeniowiec, tartacznik, blacharz samochodowy.

Kwota przyznanej refundacji na 1 stanowisko pracy wynosiła max do 18.000zł. Z formy tej skorzystało 27 pracodawców.

Ponadto na utworzone przez pracodawców w latach poprzednim miejsca pracy skierowano dodatkowo **18 osób bezrobotnych**.

3.4.4 Staż

Staż to forma aktywizacji bezrobotnych w ramach, której bezrobotny nabywa umiejętności praktycznych do wykonywania pracy, przez wykonywanie zadań w miejscu pracy bez nawiązania stosunku pracy z organizatorem stażu. W roku 2012 skierowano na staż **343 osoby bezrobotne**, w tym 246 kobiet. Ta forma aktywizacji cieszy się bardzo dużym zainteresowaniem wśród pracodawców i bezrobotnych.

Spośród osób skierowanych na staż w 2013r. największą grupę osób bezrobotnych stanowiła młodzież do 25 roku - 158 osób tj. 46%. Kolejna kategoria osób bezrobotnych to osoby bez doświadczenia zawodowego – 152 osoby (44%) oraz długotrwale bezrobotni – 126 osoby (37%).

Najczęściej pracodawcy wnioskowali o przyznanie stażu na stanowiska: pracownik biurowy, pracownik administracyjny, sekretarka, sprzedawca, sprzątaczką, opiekunka dziecięca, pomoc kuchenna, robotnik gospodarczy, asystent rachunkowości i ekonomiczny.

3.4.5 Szkolenia

W okresie od stycznia do grudnia 2013 roku urząd pracy przeprowadził **6** szkoleń grupowych i **21** szkoleń indywidualnych (12 os. z EFS i 9 os. z FP).

Tematy szkoleń grupowych wybrane zostały po przeanalizowaniu rynku pracy, potrzeb bezrobotnych i pracodawców oraz możliwości i szansy na znalezienie pracy po uzyskaniu dodatkowych uprawnień oraz zmiany lub podwyższeniu kwalifikacji. Tematy szkoleń indywidualnych wynikały z potrzeby pracodawcy w danej chwili, który chciał zatrudnić osobę bezrobotną posiadającą konkretne umiejętności lub uprawnienia.

Łącznie w roku skierowano na szkolenia i kursy dokształcające **81 osób bezrobotnych**, w tym **22 kobiety**:

1) 21 osób na szkolenia indywidualne w tematach:

- operator koparko-ładowarki kl.III,
- prawo jazdy kat.C, i kat. C+E, kat. C, C+E,
- kwalifikacja wstępna przyśpieszona do przewozu rzeczy,
- prawo jazdy kat. D i kwalifikacja wstępna do przewozu osób,
- operator wózków jezdniowych wszystkich typów,
- kompetencje zawodowe dla przewoźników,
- szkolenie w zawodzie strażaka,
- podstawy kosztorysowania z obsługą programu NormaPro,
- uprawnienia IRATA – międzynarodowe szkolenie do prac na wysokościach w dostępie linowym I stopnia,
- kurs masażu I i II stopnia z nowoczesną fizjoterapią, terapią tkanek miękkich i masażem orientalnym, ajurwedyjskim oraz technikami masażu głębokiego, sportowego i punktów spustowych.

2) 60 osób w ramach szkoleń grupowych w 4 tematach:

- ❖ ABC przedsiębiorczości – 30 os. (FP)
- ❖ Operator obrabiarek sterowanych numerycznie CNC" – 10 os. (FP)
- ❖ Operator wózków jezdniowych wszystkich typów – 10 os. (RM 50+)
- ❖ Nowoczesny sprzedawca z obsługą kas fiskalnych terminali płatniczych oraz obsługą komputera – 10 os. (RM 50+)

Efektem wszystkich szkoleń bezrobotnych było podjęcie przez nich pracy. Z tego tytułu wyrejestrowało się **55** osoby, tj. **68%**.

3.4.6 Dotacje dla bezrobotnych

W 2013 roku dotację na rozpoczęcie działalności gospodarczej otrzymało **36 osób bezrobotnych** (w tym 11 kobiet) i **1 osoba poszukująca pracy**, z tego:

- 1) **32 osoby** w ramach realizacji programu z Europejskiego Funduszu Społecznego, Poddziałanie 6.1.3. pod nazwą „**Aktywność szansą na zatrudnienie**”.
- 2) **5 osoby** w ramach środków z Funduszu Pracy i Rezerwy Ministra

Kwota dotacji na 1 osobę wyniosła max do **16.000 zł**.

W ramach dotacji powstały firmy w wielu branżach i zawodach między innymi:

- usługi budowlane
- usługi kurierskie
- usługi techniczne dla instalacji drogowych
- zagospodarowanie terenów zielonych
- inżynieria i usługi techniczne
- nauka prawa jazdy
- handel
- usługi fryzjerskie
- mobilne usługi kosmetyczne
- usługi prawnicze
- zajęcia z piłki nożnej
- usługi rehabilitacyjne

- brukarstwo
- konserwacja i naprawa pojazdów samochodowych

3.4.7 Poradnictwo zawodowe i aktywizacja zawodowa bezrobotnych

W okresie od stycznia do grudnia 2013r. z usług doradców zawodowych skorzystały **2.122 osoby**, z tego:

- z poradnictwa indywidualnego - 1242 osoby,
- z poradnictwa zawodowego - z porady grupowej 66 osób,
- z informacji zawodowej - prowadzonej w formie spotkań grupowych 814 osób.

Usługi doradcy polegają na:

- 1) udzielaniu informacji o zawodach, rynku pracy oraz możliwościach szkolenia i kształcenia,
- 2) udzielaniu porad ułatwiających wybór zawodu, zmianę kwalifikacji, podjęcie lub zmianę zatrudnienia, w tym badanie zainteresowań i uzdolnień,
- 3) kierowanie na specjalistyczne badania lekarskie i psychologiczne umożliwiające wydanie opinii o przydatności zawodowej do pracy i zawodu oraz kierunku szkolenia,
- 4) inicjowaniu, organizowaniu i prowadzeniu grupowych porad zawodowych dla bezrobotnych i poszukujących pracy,
- 5) pomoc pracodawcom w doborze kandydatów do pracy, w szczególności na udzielaniu informacji i doradztwie w tym zakresie.

3.4.8 Klub Pracy

Duża grupa bezrobotnych skorzystała z usług i pomocy lidera klubu pracy. W zajęciach aktywizacyjnych, których celem jest przygotowanie bezrobotnych do samodzielnego poszukiwania i podjęcia zatrudnienia oraz innej pracy zarobkowej skorzystało **880** osób, w tym:

- ❖ 613 osób zamieszkałych na wsi,
- ❖ 642 osoby długotrwale bezrobotnych,
- ❖ 349 osób powyżej 50 roku życia
- ❖ 89 osób w wieku do 25 roku życia
- ❖ 65 osób niepełnosprawnych

Tematyka prowadzonych zajęć aktywizacyjnych dotyczyła:

- pisania dokumentów aplikacyjnych, podań
- rozmowy kwalifikacyjnej
- autoprezentacji
- rynku pracy, metod poszukiwania pracy.

Sposób prowadzenia zajęć ma na celu wzmocnienie wśród uczestników wiary we własne umiejętności i możliwości kierowania własnym życiem.

Ponadto przeprowadzone zostały 2 szkolenie dla **30 osób** z zakresu aktywnego poszukiwania pracy (szkolenie w klubie pracy). W ramach zajęć trwających 3 tygodnie bezrobotni przez dwa tygodnie uczą się w teorii umiejętności poszukiwania i uzyskania zatrudnienia, a następnie przez tydzień praktycznie stosują nabyte umiejętności.

Po zakończonym szkoleniu uczestnicy potrafią:

- określić i zanalizować lokalny rynek pracy
- określić i porównać swoje mocne strony z możliwościami oferowanymi przez rynek pracy co powolna , że osoby stają się bardziej przedsiębiorcze
- stworzyć profesjonalne CV
- przeprowadzić rozmowę kwalifikacyjną z pracodawcą
- stworzyć siatkę kontaktów
- udoskonalić swoje umiejętności podejmowania decyzji i ich realizacji

Zarówno treść szkolenia, jak i sposób prowadzenia zajęć mają na celu wzmocnienie wśród uczestników wiary we własne umiejętności i możliwości kierowania własnym życiem.

Po przeprowadzonym szkoleniu z zakresu aktywnego poszukiwania pracy **14** osób podjęło pracę.

3.4.9 Dodatek aktywizacyjny

Przysługuje osobom bezrobotnym z prawem do zasiłku, które w okresie jego pobierania wykazą aktywność i z własnej inicjatywy podejmą pracę. O powyższe świadczenie w 2013 roku ubiegały się **224** osoby . Dodatek przyznano **221** osobom, 3 osobom odmówiono jego przyznania w związku z niespełnieniem ustawowych warunków. Wysokość przyznanego dodatku w okresie od 01.01.2013 do 30.06.2013 wynosiła 397,10zł brutto miesięcznie, a w okresie od 01.07.2013– 31.12.2013 wynosiła 411,80 zł brutto.

3.4.10 Zatrudnienie obywateli Republiki Białorusi, Republiki Gruzji, Republiki Mołdowy, Ukrainy i Federacji Rosyjskiej

Zgodnie z przepisami pracodawcy polscy mogą zatrudniać obywateli Białorusi, Mołdowy, Ukrainy, Gruzji i Rosji. Zatrudnienie nie może trwać dłużej niż 6 miesięcy w okresie kolejnych 12 miesięcy i wymaga od pracodawcy złożenia w urzędzie pracy oświadczenia o zamiarze powierzenia wykonywania pracy cudzoziemcowi. Urząd po zarejestrowaniu oświadczenia zwraca go pracodawcy, a ten cudzoziemcowi. Na podstawie zarejestrowanego oświadczenia cudzoziemiec otrzymuje w konsulacie polskim w swoim państwie wizę do wykonywania pracy.

W roku 2013 urząd zarejestrował **416** oświadczeń, z tego 185 dla kobiet i 231 dla mężczyzn, głównie dla obywateli Ukrainy oraz Mołdowy.

W podziale na branże : **340** - w rolnictwie, **72** - w handlu hurtowym i detalicznym, **2** – w usługach domowych, **1** - w budownictwie oraz **1** oświadczenie w przetwórstwie przemysłowym.

Oświadczenia złożyło **17** pracodawców, z tego najwięcej: Top-Farm Sp. z o.o. w Księginicach Wielkich (178 szt.), GP Hopofarm Sp. z o.o. w Księginicach Wielkich (88 szt.), Hopofarm Sp. z o.o w Księginicach Wielkich (69 szt.), Gospodarstwo Rolno-Ogrodnicze Derejczyk J. I W. Derejczyk S.C. z Borowa (18 szt.), Ewa Jurczak Księginice Wielkie (15 szt.) „Ogrodnictwo” Artur Wiśniewski ze Szczawina (13 szt.).

3.5 Inne działania urzędu

3.5.1 Wizyty monitoringowe u pracodawców i w jednostkach szkoleniowych

Pracownicy urzędu w celu ustalenia prawidłowości w wykorzystywaniu publicznych środków krajowych i unijnych przeprowadzili **136** wizyt monitoringowych u pracodawców. Wizyty przeprowadzono u:

- ◆ 35 pracodawców, u których uruchomiono prace interwencyjne,
- ◆ 16 pracodawców, u których uruchomiono roboty publiczne,
- ◆ 28 pracodawców, do których skierowano bezrobotnych na staż,
- ◆ 28 pracodawców, u których dokonano refundacji kosztów wyposażenia stanowiska pracy,
- ◆ 27 osób, którym udzielono dotacji na rozpoczęcie działalności gospodarczej,
- ◆ 2 pracodawców, którym udzielono refundacji tworzonego miejsca pracy ze środków PFRON

Przeprowadzono także **4** wizyty w jednostkach szkoleniowych w trakcie prowadzenia zajęć szkoleniowych dla osób bezrobotnych.

W wyniku powyższych kontroli nie stwierdzono żadnych uchybień i nieprawidłowości.

3.5.2 Administracja

Powiatowy Urząd Pracy w 2012 roku wpłynęły **62** odwołania od decyzji, z których:

- **1** wycofano przez stronę
- **46** załatwiono we własnym zakresie
- **15** wysłano do Wojewody Dolnośląskiego z tego:
 - 11 utrzymano w mocy
 - 1 przekazano PUP do ponownego rozpatrzenia
 - 2 przypadki stwierdzenia uchybienia terminu do wniesienia odwołania

W okresie 01.01.2013- 31.12.2013r. wydano:

1. 4.029 decyzji o przyznaniu statusu osoby bezrobotnej
2. 4.160 decyzji o pozbawieniu statusu bezrobotnego
3. 424 decyzje o przyznaniu stypendium
4. 8.482 zaświadczenia do GOPS-u i innych instytucji
5. 667 zaświadczeń RP-7

Ponadto pracownicy:

- 1) wydają zaświadczenia o ubezpieczeniu zdrowotnym,
- 2) zgłaszają do ubezpieczenia zdrowotnego bezrobotnych i członków ich rodzin,
- 3) udzielają odpowiedzi na pisma (wnioski o udostępnienie danych) ZUS-u, Sądu, Prokuratury, GOPS - ów, Policji dotyczące osób zarejestrowanych obecnie lub w przeszłości.

3.6 Struktura wydatków z Funduszu Pracy za okres I-XII 2013 r.

W tabeli nr 10 zestawione zostały wydatki jakie urząd poniósł z Funduszu Pracy na realizację zadań ustawowych. W roku 2013 najwięcej środków wydatkowano na zasiłki dla bezrobotnych, wypłacając łącznie 4.658.000 zł. Kwota ta stanowi 47,5% ogółu wydatków. Zbliżona kwota tj. 4.583.880 zł (46,8%) wydatkowana została na aktywne formy przeciwdziałania bezrobociu. Na dodatki aktywizacyjne wydano 173.400 zł.

Tabela nr 10

WYSZCZEGÓLNIENIE	Kwota / w tys. zł /	Udział Procentowy
<i>Wydatki ogółem</i>	9 799,5	100%
<i>w tym:</i>		
<i>Zasiłki dla bezrobotnych</i>	4 658,0	47,5
<i>Aktywne formy przeciwdziałania bezrobociu</i>	4 583,8	46,8
<i>Dodatki aktywizacyjne</i>	173,4	1,8
<i>Organizacja partnerstwa lokalnego</i>	19,9	0,2
<i>Koszty wezwań, zawiadomień, przekazywania świadczeń itp.</i>	112,2	1,1
<i>Rozwój systemu teleinformatycznego</i>	132,0	1,3
<i>Badania i analizy rynku pracy</i>	13,1	0,1
<i>Wyposażenie i działalność klubu pracy</i>	1,2	0
<i>Opracowywanie i rozpowszechnianie informacji zawodowej i prowadzenie poradnictwa zawodowego</i>	0,7	0
<i>Szkolenie kadr służb zatrudnienia</i>	35,7	0,4
<i>Refundacja dodatków do wynagrodzeń pracowników psz</i>	69,4	0,7
<i>Koszty sądowe i egzekucyjne</i>	0,1	0

Źródło: Sprawozdanie MPiPS-02

4. Powiat Strzeliński na tle województwa dolnośląskiego

4.1 Stopa bezrobocia

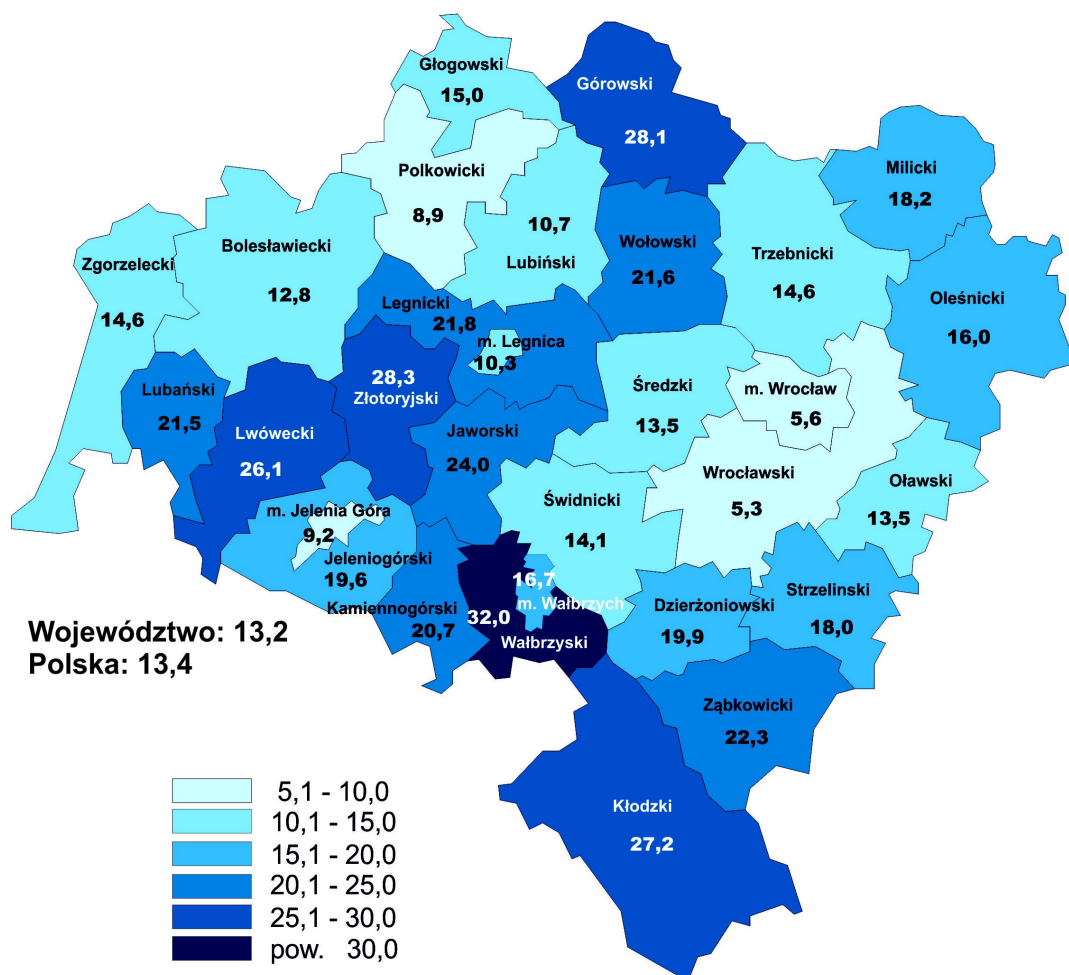
Według danych GUS stopa bezrobocia rejestrowanego w województwie dolnośląskim wynosiła na koniec grudnia 2013 roku 13,2% i była o 0,2 punktu procentowego wyższa niż na koniec listopada tego roku. W kraju wskaźnik bezrobocia także wzrósł o 0,2 punktu procentowego w porównaniu do października i kształtował się na poziomie 13,2%. W listopadzie 2013 roku stopa bezrobocia na Dolnym Śląsku była o 0,2 punktu procentowego niższa niż w kraju.

W porównaniu do stanu na koniec grudnia 2012 r. stopa bezrobocia w województwie dolnośląskim była mniejsza o 0,3 punkty procentowe.

Wartości stóp bezrobocia wg stanu na koniec grudnia 2013 r. w powiatach województwa dolnośląskiego przedstawia wykres nr 15:

Wykres nr 15

Poziomy stopy bezrobocia w powiatach woj. dolnośląskiego



Najwyższą stopę bezrobocia w województwie dolnośląskim na koniec grudnia 2013 roku, wynoszącą co najmniej 24,0%, zanotowano w powiatach:

wałbrzyskim ziemskim	32,0%	(brak danych dla grudnia 2012 roku)
złotoryjskim	28,3%	(27,5% w grudniu 2012 roku)
górowskim	28,1%	(27,9% „)
kłodzkim	27,2%	(27,1% „)
lwóweckim	26,1%	(25,6% „)
jaworskim	24,0%	(25,0% „)

Najniższy poziom stopy bezrobocia, nie przekraczający 10%, wystąpił w powiatach:

wrocławskim ziemskim	5,3%	(5,7% w grudniu 2012 roku)
wrocławskim grodzkim	5,6%	(5,7 % „)
polkowickim	8,9%	(9,1% „)
jeleniogórskim grodzkim	9,2%	(10,1% „)

Powiat Strzeliński na tle innych powiatów województwa zajmuje środkową pozycję ze stopą bezrobocia 18%. Jest ona o 4,8 punkty procentowe wyższa od stopy bezrobocia ustalonej dla całego województwa, ale w porównaniu do sąsiednich powiatów ząbkowickiego i dzierzoniowskiego sytuacja ta jest o wiele lepsza.

4.2 Oferty pracy

Najwięcej wolnych miejsc pracy (co najmniej 200) zgłosili pracodawcy w powiatach: wrocławskim grodzkim (596), głogowskim (246), ząbkowickim (246) oraz świdnickim (200).

Największy wskaźnik napływu bezrobotnych przypadający przeciętnie na 1 zgłoszone wolne miejsce pracy (powyżej 10) zanotowano w powiecie średzkim (20,8), jaworskim (18,2), milickim (14,7), oławskim (13,5), jeleniogórskim ziemskim (13,1) oraz złotoryjskim (11,0). Najniższy wskaźnik napływu bezrobotnych przypadający przeciętnie na 1 zgłoszone wolne miejsce pracy (poniżej 2,0) odnotowano w powiecie głogowskim (1,5).

Sytuację we wszystkich powiatach województwa dolnośląskiego przedstawia tabela nr 11.

Tabela nr 11

Lp.	Powiat	Liczba zgłoszonych ofert zatrudnienia W XII.2013 r.	Napływ bezrobotnych W XII.2013 r.	Liczba nowo zarejestrowanych bezrobotnych przypadających na jedną ofertę zatrudnienia
1	bolesławiecki	110	504	4,6
2	dzierżoniowski	120	831	6,9
3	głogowski	246	377	1,5
4	górowski	39	383	9,8
5	jaworski	37	672	18,2
6	jeleniogórski ziemski	26	340	13,1
7	jeleniogórski grodzki	130	532	4,1
8	kamiennogórski	48	381	7,9
9	kłodzki	187	1478	7,9
10	legnicki ziemski	41	382	9,3
11	legnicki grodzki	161	568	3,5
12	lubański	154	441	2,9
13	lubiński	128	463	3,6
14	lwówecki	95	409	4,3
15	milicki	18	264	14,7
16	oleśnicki	95	621	6,5
17	oławski	28	378	13,5
18	polkowicki	112	490	4,4
19	strzeliński	35	342	9,8
20	średzki	16	332	20,8
21	świdnicki	200	1432	7,2
22	trzebnicki	56	451	8,1
23	wałbrzyski ziemski	63	582	9,2
24	wałbrzyski grodzki	120	946	7,9
25	wołowski	113	489	4,3
26	wrocławski ziemski	59	287	4,9
27	wrocławski grodzki	596	1712	2,9
28	ząbkowicki	246	895	3,6
29	zgorzelecki	123	463	3,8
30	złotoryjski	54	592	11,0
WOJEWÓDZTWO		3456	18037	5,2

Tabela nr 12



**Liczba zarejestrowanych bezrobotnych w województwie dolnośląskim
w listopadzie i grudniu 2013 roku.**

Podregiony i powiaty	2013			
	Liczba zarejestrowanych bezrobotnych /stan na dzień/		Wzrost, spadek [-] bezrobocia w grudniu 2013 roku	Dynamika w grudniu 2013 roku /stan na 30.XI. 2013 = 100/
	30.XI.2013 r.	31.XII.2013 r.		
Podregion jeleniogórski	34504	35444	940	102,7
Bolesławiecki	3888	4000	112	102,9
Jaworski	3839	4171	332	108,6
Jeleniogórski - grodzki	3201	3324	123	103,8
Jeleniogórski - ziemski	3857	3842	-15	99,6
Kamiennogórski	2926	2997	71	102,4
Lubański	3982	3957	-25	99,4
Lwówecki	3952	4039	87	102,2
Zgorzelecki	4621	4666	45	101,0
Złotoryjski	4238	4448	210	105,0
Podregion legnicko-głogowski	23765	24077	312	101,3
Głogowski	4634	4558	-76	98,4
Górowski	3270	3415	145	104,4
Legnicki - grodzki	4866	4891	25	100,5
Legnicki - ziemski	3691	3723	32	100,9
Lubiński	4169	4184	15	100,4
Polkowicki	3135	3306	171	105,5
Podregion wałbrzyski	45650	46741	1091	102,4
Dzierżoniowski	6152	6280	128	102,1
Kłodzki	14799	15024	225	101,5
Świdnicki	7788	8138	350	104,5
Wałbrzyski ziemski	4231	4339	108	102,6
Wałbrzyski grodzki	7586	7700	114	101,5
Ząbkowicki	5094	5260	166	103,3
Podregion wrocławski	28155	28744	589	102,1
Milicki	2322	2398	76	103,3
Oleśnicki	5933	5993	60	101,0
Oławski	4325	4456	131	103,0
Strzeliński	2578	2670	92	103,6
Średzki	2414	2459	45	101,9
Trzebnicki	3892	3973	81	102,1
Wołowski	3612	3738	126	103,5
Wrocławski - ziemski	3079	3057	-22	99,3
Podregion m. Wrocław	18812	18552	-260	98,6
Wrocławski - grodzki	18812	18552	-260	98,6
WOJ. DOLNOŚLĄSKIE ogółem	150886	153558	2672	101,8

Przygotowała:
Iwona Engel

